



ชุมชนบ้านปางมดแดง:

การจัดการเขตอนุรักษ์พันธุ์ปลาสู่เศรษฐกิจชุมชน

หมู่ที่ 9 ตำบลอ่างทอง อำเภอเชียงคำ จังหวัดพะเยา



โครงการนี้ได้รับการสนับสนุน
จากสหภาพยุโรป

คำนำ

บ้านปางมดแดง หมู่ 9 ตั้งอยู่ในเขตตำบลอ่างทอง อำเภอเชียงคำ จังหวัดพะเยา ตอนกลางของกลุ่มน้ำอิง เป็นที่ราบลุ่มขนาดใหญ่เหมาะสำหรับการทำนา เป็นแหล่งผลิตข้าวที่สำคัญให้กับชุมชนในกลุ่มน้ำอิง กลุ่มน้ำอิงเป็นพื้นที่เชื่อมต่อด้านการอนุรักษ์ (Conservation Corridor) ที่มีความเสี่ยงต่อการคุกคามมากที่สุดแห่งหนึ่งในพื้นที่เสี่ยงต่อการสูญเสียความหลากหลายทางชีวภาพในภูมิภาคอินโด-พม่า (Indo-Burma Hotspot) การมีส่วนร่วมของชุมชนท้องถิ่น และภาคีต่าง ๆ ในการจัดการทรัพยากรในกลุ่มน้ำอิงให้ยั่งยืนโดยเฉพาะชุมชนต้นน้ำจึงเป็นสำคัญ ดังนั้นโครงการเสริมสร้างความเข้มแข็งเครือข่ายท้องถิ่นและหน่วยงานท้องถิ่นเพื่อการจัดการกลุ่มน้ำอิงอย่างยั่งยืน (Empowerment of Local Networks and Local Authorities (LAs) for Sustainable Inng Watershed Management หรือ โครงการอนุรักษ์แม่น้ำอิง) ภายใต้ความร่วมมือระหว่างศูนย์วนศาสตร์ชุมชนเพื่อคนกับป่า (RECOFTC) กับสถาบันความหลากหลายทางชีวภาพและสิ่งแวดล้อมเพื่อการพัฒนาท้องถิ่นและอาเซียน มหาวิทยาลัยราชภัฏเชียงราย โดยมีภาคีท้องถิ่นในการดำเนินงานคือ สภาประชาชนกลุ่มน้ำอิง กลุ่มรักษ์เชียงของ สถาบันปวงพญาพยาว มหาวิทยาลัยพะเยา ซึ่งได้รับการสนับสนุนงบประมาณจากสหภาพยุโรป โดยมีพื้นที่ชุมชนเป้าหมายในการปฏิบัติการเพื่อสร้างรูปธรรม บทเรียน และองค์ความรู้ในการจัดการทรัพยากรเพื่อขยายผลสู่ชุมชนอื่น ๆ ในลุ่มน้ำ บ้านปางมดแดงเป็นชุมชนหนึ่งในชุมชนเป้าหมายโครงการอนุรักษ์แม่น้ำอิงที่มีรูปธรรมตัวอย่างด้านการจัดการเขตอนุรักษ์พันธุ์ปลาในลำน้ำอิงสู่การจัดการทรัพยากรอย่างยั่งยืน ส่งเสริมเศรษฐกิจชุมชน จึงได้ทำการศึกษารวบรวมข้อมูลพื้นฐาน สภาพเศรษฐกิจสังคม รูปแบบและบทเรียนการจัดการเขตอนุรักษ์ของชุมชนโดยมีวัตถุประสงค์เพื่อเผยแพร่ข้อมูลบทเรียนที่ดีที่สามารถขยายผลสู่ชุมชนอื่น ๆ ในลุ่มน้ำอิง และใช้สนับสนุนนโยบายการจัดการทรัพยากรลุ่มน้ำโดยชุมชนมีส่วนร่วมต่อไป

สารบัญ

ประวัติชุมชน	3
ที่ตั้ง สภาพภูมิประเทศ	7
การใช้ประโยชน์ที่ดิน	9
สภาพทางเศรษฐกิจ-สังคม และวัฒนธรรม	10
การจัดการเขตอนุรักษ์พันธุ์ปลาเพื่อนำไปสู่การจัดการทรัพยากร อย่างยั่งยืน	14
ผลลัพธ์ที่เกิดจากการจัดการเขตอนุรักษ์พันธุ์ปลา	27
ปัจจัยเงื่อนไขที่ทำให้เกิดความสำเร็จ	28
ความท้าทาย	20
ข้อเสนอแนะในการจัดการทรัพยากร	30
เอกสารอ้างอิง	31
ภาคผนวก	32

1

ประวัติชุมชน

บ้านปางมดแดง เดิมเป็นพื้นที่สำหรับเลี้ยงโคและกระบือของคนที่ย้ายในเขตตำบลน้ำแวน ทำให้ชาวบ้านเรียกติดปากว่า “ปางเลี้ยงวัว” เมื่อช่วงปี พ.ศ.2504 เกิดศึกสงครามกับผู้สนับสนุนแนวคิดคอมมิวนิสต์ ทางราชการจึงได้ส่งเจ้าหน้าที่ทหารมาประจำการในเขตพื้นที่บริเวณปางเลี้ยงวัว เมื่อเสร็จสิ้นภารกิจ เจ้าหน้าที่ทหารก็ถอนกำลังกลับกรมกอง ทหารเกณฑ์บางส่วนทำการปลดประจำการซึ่งทหารบางส่วนที่มาปฏิบัติหน้าที่มีภูมิลำเนาอยู่ภาคอีสาน เมื่อกลับถิ่นฐานก็ได้ชักชวนญาติพี่น้องย้ายถิ่นฐานมาตั้งรกรากที่ปางเลี้ยงโค กระบือ เพราะเห็นว่าเป็นพื้นที่ที่มีความอุดมสมบูรณ์และได้ตั้งชื่อหมู่บ้านว่า “ปางมดแดง” (คำว่า ปาง มาจากปางเลี้ยงโค กระบือ และ คำว่า มดแดง มาจาก ในเขตพื้นที่ดังกล่าวมีมดแดงจำนวนมาก) ในขณะนั้นเป็นเขตตำบลน้ำแวน อำเภอเชียงคำ จังหวัดเชียงราย ต่อมาก็มีชาวอีสานอพยพย้ายถิ่นฐานมาอยู่เพิ่มมากขึ้นและได้แยกเป็นตำบลอ่างทอง อำเภอเชียงคำ จังหวัดพะเยา เมื่อวันที่ 1 สิงหาคม พ.ศ. 2526 ปัจจุบันได้แบ่งเขตพื้นที่ปกครองเป็น 4 หมู่บ้าน คือ บ้านปางมดแดง หมู่ที่ 9 หมู่ที่ 10 และบ้านนาเจริญ หมู่ที่ 6 หมู่ที่ 13

ลำดับเหตุการณ์และพัฒนาการในการจัดการทรัพยากรของชุมชนบ้านปางมดแดง หมู่ 9

ปี พ.ศ.

ก่อนปีก่อตั้ง

เดิมพื้นที่บริเวณบ้านปางมดแดงเป็นพื้นที่ป่าชุ่มน้ำอันอุดมสมบูรณ์ (มีที่สูงและต่ำ เป็นป่าไผ่ ป่าแฝก) มีสัตว์ป่านานาชนิด มีทั้งเสือ ช้าง บริเวณแห่งนี้มีคนเมืองตั้งปางเพื่อเลี้ยงวัว เลี้ยงควาย อยู่ติดลำน้ำ และบริเวณแห่งนี้มีมดแดงและมดคันจำนวนมาก จึงเป็นที่มาของชื่อหมู่บ้าน “ปางมดแดง” สมัยก่อนเรียก “ปางมดแดงคัน” แต่ได้ตัดคำว่า “คัน” ออก

2505

ในช่วงสงครามโลกครั้งที่ 2 บริเวณแห่งนี้เป็นเส้นทางผ่านของกองทัพที่ไปรบที่เมืองเชียงตุง ประเทศพม่า นายโต ประเสริฐสังข์ ชาวอีสานเป็นทหารร่วมอยู่ด้วย เมื่อเดินทางผ่านบริเวณแห่งนี้เห็นภูมิประเทศที่เหมาะสมแก่การตั้งถิ่นฐาน เมื่อรบเสร็จกลับไปยังถิ่นฐานเก่าจังหวัดร้อยเอ็ดและปลดจากการเป็นทหาร จึงย้ายสำมะโนครัวมาจับจองพื้นที่ในลุ่มน้ำอิงแห่งนี้ ในปี 2505 โดยเริ่มแรกจับจองพื้นที่ทำกินของตัวเอง

2506-2509

เป็นช่วงที่มีการอพยพเข้ามาตั้งถิ่นฐานในบ้านปางมดแดงจากหลายจังหวัดในภาคอีสาน เช่น ร้อยเอ็ด ชัยภูมิ กาฬสินธุ์ มหาสารคาม โดยในช่วงประมาณ 2506 - 2507 มีจำนวนประชากรประมาณ 500-600 คน ซึ่งเมื่อประชากรเริ่มเพิ่ม นายโต ประเสริฐสังข์ ที่เป็นผู้บุกเบิกคนแรก ได้ทำการจัดสรรพื้นที่ให้กับเครือญาติ แบ่งพื้นที่ของตนเองให้กับผู้อพยพอื่นโดยการแลกกับไก่ นอกจากนี้ยังจัดสรรพื้นที่สาธารณะอื่น ๆ โดยได้นำเอาแผนผังชุมชนเดิมมาปรับใช้วางแผนผังในชุมชนใหม่ ซึ่งก็คือบ้านปางมดแดง โดยได้วางแนวถนน จุดตั้งวัด อนามัย และโรงเรียน

2509

เกิดน้ำโขงหนุนสูง

2516

เกิดน้ำท่วมหนักจากน้ำโขงหนุนสูงชาวบ้านบางส่วนมีการอพยพหนีไปอยู่บ้านหนองบัวเงิน โดยเฉพาะกลุ่มผู้เลี้ยงโค - กระบือ เมื่อน้ำลดชาวบ้านบางส่วนย้ายกลับเข้ามาในชุมชนปางมดแดง บางส่วนย้ายไปตั้งถิ่นฐานที่บ้านจำบอน บ้านทุ่งหม้อ และบางส่วนตั้งถิ่นฐานที่บ้านหนองบัวเงินจนกระทั่งปัจจุบัน

2526

บ้านปางมดแดงอยู่ในเขตตำบลน้ำแวน อำเภอเชียงคำ จังหวัดเชียงราย ต่อมา มีประชากรมากขึ้น และได้แยกเป็นตำบลอ่างทอง อำเภอเชียงคำ จังหวัดพะเยา เมื่อวันที่ 1 สิงหาคม 2526

2529

จำนวนประชากรในบ้านปางมดแดงมีมากขึ้น ประกอบกับต้องการงบประมาณมาลงในพื้นที่มากขึ้นจึงทำการแยกตั้งหมู่บ้านใหม่ จากบ้านปางมดแดง หมู่ 9 เป็น บ้านนาเจริญ หมู่ 6 โดยนำเอาคำว่า “นา” จากชื่อบ้านเดิมที่อีสาน ซึ่งชื่อว่า “บ้านนาตีบ” มาตั้งชื่อหมู่บ้านใหม่ เป็น “นาเจริญ”

2531

จำนวนประชากรในบ้านปางมดแดงยังเพิ่มขึ้นอย่างต่อเนื่องทำให้มีการแยกตั้งหมู่บ้านใหม่ จากบ้านปางมดแดง หมู่ 9 เป็นบ้านปางมดแดง หมู่ 10

2545

จำนวนประชากรในบ้านนาเจริญ หมู่ 6 เพิ่มขึ้นจึงได้มีการแยกตั้งหมู่บ้านใหม่ จากบ้านนาเจริญ หมู่ 6 เป็นบ้านนาเจริญ หมู่ 13 นอกจากนี้มูลนิธินิธิพะเยาเพื่อการพัฒนาเริ่มเข้ามาเก็บข้อมูลด้านการอนุรักษ์ธรรมชาติและนำชาวบ้านปางมดแดงเดินทางไปดูงานบ้านหาดผาขน บ้านดอนแก้ว จังหวัดน่าน เรื่องการทำเขตอนุรักษ์พันธุ์ปลาซึ่งเป็นจุดเริ่มต้นแนวคิดการจัดการทรัพยากรของชุมชน

2546

เดินทางไปอบรมเกี่ยวกับการอนุรักษ์สิ่งแวดล้อมที่ศูนย์ประชุมแห่งชาติสิริกิต และนำเอาความรู้ที่ได้มาเผยแพร่ต่อในชุมชน

2547

ผู้นำและกลุ่มอนุรักษ์ในชุมชนเริ่มมีแนวคิดจัดตั้งเขตอนุรักษ์พันธุ์ปลาขึ้นในชุมชน จึงได้เชิญผู้ใหญ่บ้านทั้ง 4 หมู่ มาประชุมหารือร่วมกัน จากนั้นมีการจัดประชุมใหญ่ ลูกบ้านทั้ง 4 หมู่บ้านร่วมกัน ทำให้เกิด 2 แนวคิด กลุ่มสนับสนุน มีแนวคิดว่าการทำเขตอนุรักษ์พันธุ์ปลาเป็นการสร้างพื้นที่ปลอดภัยและเป็นแหล่งอนุบาลปลาทำให้สามารถเพิ่มปริมาณปลาในแม่น้ำได้ส่วนกลุ่มคัดค้านมีแนวคิดว่าหากมีการจัดทำเขตอนุรักษ์พันธุ์ปลาจะทำให้ไม่มีพื้นที่หาปลา หลังจากที่มีการแลกเปลี่ยนกันที่ประชุมมีมติให้ทดลองทำเขตอนุรักษ์พันธุ์ปลาขึ้น 2 จุด คือ จุดแรก เขตอนุรักษ์พันธุ์ปลาบ้านปางมดแดง หมู่ 9 ประมาณ 830 เมตร จุดที่สอง เขตอนุรักษ์พันธุ์ปลาบ้านนาเจริญ หมู่ 6 ประมาณ 800 เมตร โดยมูลนิธินิธิพะเยาเพื่อการพัฒนาให้การสนับสนุนทุนเขตอนุรักษ์พันธุ์ปลาหมู่ 6 และ หมู่ 9 บ้านละ 3,000 บาท และได้จัดพิธีเปิดเขตอนุรักษ์และทำพิธีสืบชะตาแม่น้ำในวันเดียวกันในช่วงเดือนมิถุนายน 2547

2548

หลังจากที่มีเขตอนุรักษ์พันธุ์ปลาหมู่ 6 และหมู่ 9 จึงมีการขยายแนวคิดเขตอนุรักษ์พันธุ์ปลาไปยังบ้านนาเจริญ หมู่ 13 โดยผู้ใหญ่บ้านหมู่ 13 ประชุมลูกบ้านให้มีการจัดตั้งเขตอนุรักษ์พันธุ์ปลาของบ้านนาเจริญหมู่ 13 เป็นระยะทาง 400 เมตร โดยในที่ประชุมได้มีมติเป็นเอกฉันท์ให้จัดตั้งขึ้น จากนั้นจึงประสานงานไปยังหมู่บ้านอื่นเพื่อให้ทราบข้อมูล

2549

หลังจากเริ่มทำเขตอนุรักษ์พันธุ์ปลาชุมชนปางมดแดงหมู่ 9 ได้จัดประชุมเพื่อติดตามผลของเขตอนุรักษ์พันธุ์ปลา และวางแผนการระดมทุนเพื่อพัฒนาหมู่บ้านในที่ประชุมมีมติให้เปิดการขายบัตรจับปลาในเขตอนุรักษ์พันธุ์ปลา โดยมีการแบ่งเขตพื้นที่ออกเป็น 2 ส่วน คือ ครึ่งหนึ่งให้ชาวบ้านซื้อบัตรลงหาปลาเพื่อนำรายได้มาพัฒนาหมู่บ้าน อีกครึ่งหนึ่งสงวนไว้ไม่ให้มีการจับปลาจึงเป็นจุดเริ่มต้นของการแบ่งพื้นที่เขตอนุรักษ์เป็นสองส่วน คือ เขตอนุรักษ์แบบถาวรคือ ห้ามจับปลาและเขตอนุรักษ์แบบกึ่งถาวร คือ การเปิดให้มีการจับปลาได้บางช่วงที่ชุมชนอนุญาตให้มีการจับปลาได้ซึ่งเป็นช่วงฤดูแล้งประมาณเดือนเมษายนถึงพฤษภาคม ผลที่ได้จากการขายบัตรในครั้งนี้ นำไปสู่

1.สามารถระดมทุนพัฒนาหมู่บ้านได้จำนวน 40,000 บาท

2.สามารถพิสูจน์ผลของการทำเขตอนุรักษ์พันธุ์ปลาทำให้เพิ่มจำนวนปลา โดยสังเกตจากการจับปลาได้เป็นจำนวนมาก มีปลาขนาดใหญ่เพิ่มขึ้น เช่น ปลาควาย เป็นต้น นอกจากนี้ยังพบปลาที่เคยหายไปกลับเข้ามาในเขตอนุรักษ์พันธุ์ปลาส่งผลให้ชุมชนมีมิตรร่วมกันให้จัดทำเขตอนุรักษ์พันธุ์ปลาต่อไป และห้ามจับปลาในเขตอนุรักษ์พันธุ์ปลา เพื่ออนุรักษ์พันธุ์ปลาไว้ให้สอดคล้องตามแนวทางการทำเขตอนุรักษ์

ในปีเดียวกัน บ้านนาเจริญ หมู่ 6 ได้มีการเปิดขายบัตรจับปลาเช่นเดียวกันได้เงินเข้าหมู่บ้านจำนวน 70,000 บาท สะท้อนให้เห็นรูปธรรมการเพิ่มขึ้นของจำนวนปลาและสามารถระดมทุนเข้าหมู่บ้านได้มากขึ้น

2554

หลังจากที่ทำเขตอนุรักษ์พันธุ์ปลาและห้ามไม่ให้มีการจับปลาในเขตอนุรักษ์ฯ ตั้งแต่ปี 2549-2554 เป็นระยะเวลา 5 ปี บ้านปางมดแดงทั้ง 4 หมู่ต้องการระดมทุนเข้ากองทุนหมู่บ้านจึงประชุมหารือร่วมกันและลงมติในที่ประชุมให้มีการเปิดประมูลปลาในเขตอนุรักษ์ฯ ซึ่งบ้านปางมดแดง หมู่ 9 บ้านนาเจริญ หมู่ 6 และหมู่ 13 เปิดทำการประมูลปลาในเขตอนุรักษ์ฯช่วงเดียวกัน โดยบ้านปางมดแดงหมู่ 9 ได้รับเงินจากการประมูลในครั้งนี้ 125,000 บาท

2557

มีการขยายผลเขตอนุรักษ์พันธุ์ปลาไปยังบ้านปางมดแดง หมู่ 10 โดยจัดทำเขตอนุรักษ์พันธุ์ปลาในน้ำอิง ระยะทางประมาณ 400 เมตร แต่เนื่องจากเขตอนุรักษ์วังปลา มีระยะทางห่างจากชุมชนค่อนข้างมากทำให้ลำบากในการดูแล

2558

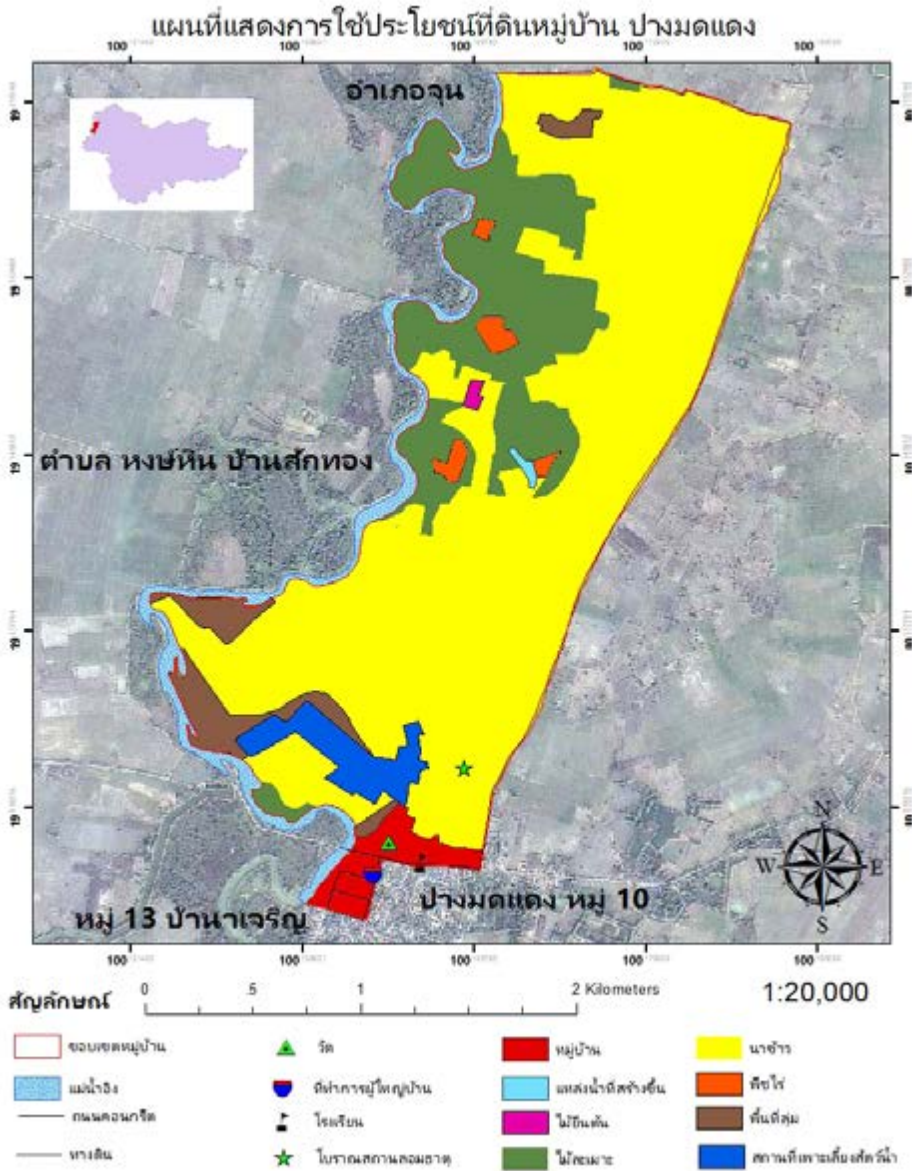
ปางมดแดงหมู่ 9 มีการประมูลปลาในเขตอนุรักษ์ฯได้เงินจากการประมูล 151,000 บาท เพื่อเข้ากองทุนหมู่บ้านนำไปพัฒนาชุมชนและพัฒนาวัดในชุมชนต่อไป

2

ที่ตั้ง สภาพภูมิประเทศ

บ้านปางมดแดง หมู่ 9 ตั้งอยู่ในเขตตำบลอ่างทอง อำเภอเชียงคำ จังหวัดพะเยา มีระดับความสูง 370 เมตรจากระดับน้ำทะเลปานกลาง โดยทิศเหนือติดต่อกับอำเภอจุก ทิศใต้ติดต่อกับบ้านนาเจริญ หมู่ที่ 13 ตะวันออก ติดต่อกับบ้านปางมดแดง หมู่ 10 ทิศตะวันตก ติดต่อกับบ้านสักทอง ตำบลหงษ์หิน อำเภอจุก จังหวัดพะเยา ทั้งนี้บ้านปางมดแดงมีสภาพภูมิประเทศเป็นที่ราบลุ่มขนาดใหญ่มีแม่น้ำอิงไหลผ่านชุมชนทางทิศตะวันออกเกิดเป็นที่ราบลุ่มลำห้วย สภาพดินเป็นดินเหนียวที่เหมาะสมต่อการทำนาและเพาะปลูก สภาพภูมิอากาศของบ้านปางมดแดงมี 3 ฤดูกาล คือ ฤดูหนาวอยู่ในช่วงเดือนพฤศจิกายนถึงเดือนกุมภาพันธ์ ฤดูร้อนอยู่ในช่วงเดือนมีนาคมถึงเดือนพฤษภาคม และฤดูฝนอยู่ในช่วงเดือนมิถุนายนถึงเดือนตุลาคม



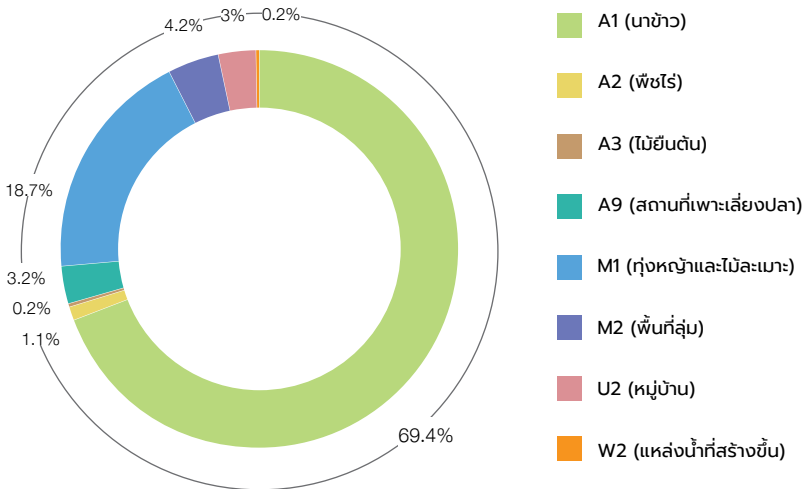


▲ รูปที่ 1 แผนที่แสดงการใช้ประโยชน์ที่ดินของบ้านปางมดแดง

3

การใช้ประโยชน์ที่ดิน

บ้านปางมดแดงมีพื้นที่โดยรวมประมาณ 2,902 ไร่ มีการใช้ประโยชน์ที่ดิน¹ แบ่งออกเป็น เกษตรกรรม (A) 2,144 ไร่ ได้แก่ นาข้าว 2,015 ไร่ ไร่ข้าวโพด 32 ไร่ สวนไม้สัก 5 ไร่ และบ่อเลี้ยงปลา 92 ไร่ พื้นที่เบ็ดเตล็ด (M) 666 ไร่ ได้แก่ ทุ่งหญ้าและไม้ละเมาะ 543 ไร่ และพื้นที่ลุ่มน้ำ 123 ไร่ พื้นที่ชุมชนหรือสิ่งปลูกสร้าง (U) 87 ไร่ และพื้นที่แหล่งน้ำที่สร้างขึ้น (W) 5 ไร่ (รายละเอียดดังรูปที่ 2)



▲ รูปที่ 2 สัดส่วนการใช้ประโยชน์ที่ดินของบ้านปางมดแดง

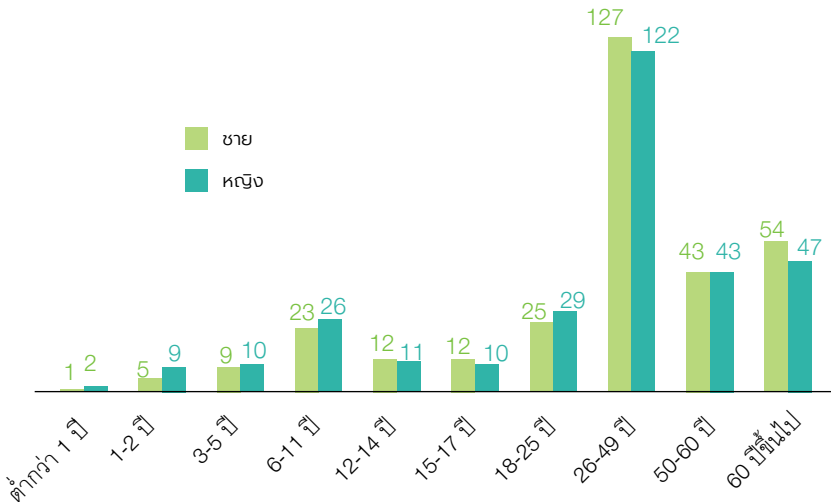
¹ การจำแนกประเภทการใช้ประโยชน์ที่ดินวิเคราะห์จากข้อมูลภาพถ่ายดาวเทียมไทยโชต (Thaichote) ของสำนักงานพัฒนาเทคโนโลยีอวกาศและภูมิสารสนเทศ (องค์การมหาชน) ปี พ.ศ. 2558 และข้อมูลภาพถ่ายดาวเทียม Google Earth ร่วมกับข้อมูลสภาพการใช้ประโยชน์ที่ดินจังหวัดพะเยาของกรมพัฒนาที่ดิน ปี พ.ศ. 2554

4

สภาพทางเศรษฐกิจ สังคม และวัฒนธรรม

4.1 ประชากรและการศึกษา

บ้านปางมดแดง หมู่ 9 มีทั้งหมด 117 ครัวเรือน มีประชากรทั้งหมด 611 คน แบ่งเป็น ประชากรชาย 306 คน ประชากรหญิง 305 คน โดยประชากรส่วนใหญ่จบการศึกษาในระดับ ประถมศึกษาร้อยละ 53 รองลงมาคือ มัธยมศึกษาตอนต้น ร้อยละ 20 มีประชากรที่จบชั้นอุดมศึกษา ในชุมชน ร้อยละ 16 เรียนจบสูงกว่าปริญญาตรี ร้อยละ 10 นอกจากนี้ยังพบว่าประชากรที่เรียนจบ ระดับอนุปริญญาและประชากรที่ไม่เคยศึกษา คิดเป็นร้อยละ 1 ประชากรทั้งหมด



▲ รูปที่ 3 กราฟแสดงจำนวนประชากรแยกตามอายุและเพศ

4.2 ความเชื่อ พิธีกรรม ประเพณีท้องถิ่น

ชุมชนบ้านปางมดแดงเป็นชุมชนชาวอีสานล้านนาที่มีวิถีวัฒนธรรมของชุมชนชาวอีสานดั้งเดิมผสมผสานกับวัฒนธรรมชาวล้านนา คนในชุมชนนับถือศาสนาพุทธเป็นส่วนใหญ่ มีวัดปางมดแดงเป็นที่ยึดเหนี่ยวจิตใจของคนในชุมชน ชาวบ้านยึดถือขนบธรรมเนียมประเพณีวัฒนธรรมดั้งเดิมที่ได้ปฏิบัติสืบต่อมาตามวิถีชุมชนชาวอีสาน เรียกว่า “ประเพณีฮีตสิบสอง คองสิบสี่” คือประเพณี 12 เดือนของชาวอีสาน และมีแนววิถีที่ควรปฏิบัติ 14 ประการ ซึ่งแบ่งประเภทเป็น คำสอนผู้ปกครอง คำสอนพระสงฆ์ คำสอนประชาชนทั่วไป และคำสอนทุกเพศทุกวัยทุกฐานะ โดยมีวัตถุประสงค์เพื่อให้สังคมมีความสงบสุข ประเพณีฮีตสิบสอง ประกอบด้วย ฮีตบุญเข้ากรรม ฮีตบุญคุณลาน ฮีตบุญข้าวจี๊ ฮีตบุญเผาผล ฮีตบุญสงกรานต์ ฮีตบุญบั้งไฟ ฮีตบุญเบิกบ้าน ฮีตบุญเข้าพรรษา ฮีตบุญข้าวประดับดิน ฮีตบุญข้าวสาก ฮีตบุญออกพรรษา และฮีตบุญกฐิน บ้านปางมดแดงเป็นชุมชนชาวอีสานขนาดใหญ่ การจัดงานประเพณีจึงมีการจัดอย่างยิ่งใหญ่ เนื่องจากมีการจัดงานร่วมกัน 4 หมู่บ้าน



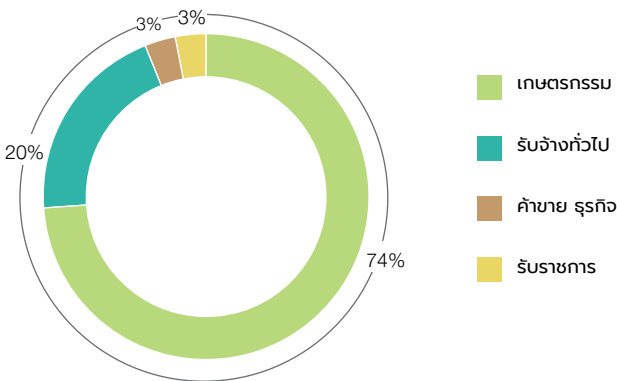
▲ รูปที่ 4 งานประเพณีบั้งไฟ

4.3 อาชีพ และระดับความเป็นอยู่

การประกอบอาชีพของชาวบ้านปางมดแดง พบว่า มีการประกอบอาชีพหลัก 4 อาชีพ ได้แก่ เกษตรกรรม (การทำนา ทำสวน ทำไร่) รับจ้างทั่วไป ค้าขาย และรับราชการ โดยชาวบ้านส่วนมากจะประกอบอาชีพทำนา ทั้งนาปีและนาปรัง เมื่อหมดช่วงฤดูทำนาชาวบ้านจะไปทำงานอื่น เช่น รับจ้างทั่วไป ทำสวน หาปลา ทอผ้า จักสาน และแปรรูปอาหาร เป็นต้น การทำเกษตรกรรมเป็นอาชีพหลักของทุกครอบครัวโดยเฉพาะการทำนา แม้ว่าทำงานรับจ้างที่ต่างจังหวัด เมื่อถึงช่วงฤดูการทำนาคนที่อยู่ต่างจังหวัดจะกลับมาช่วยทำนาที่บ้าน นอกจากนี้ ยังมีการทำไร่ข้าวโพด สวนลำไย สวนไม้สักในพื้นที่ชุมชน การประกอบอาชีพด้านเกษตรกรรมในปัจจุบัน มุ่งเน้นการผลิตเพื่อการค้า มีการนำเทคโนโลยีและสารเคมีเข้ามาช่วยในกระบวนการผลิต ทั้งปุ๋ยเคมี ยาฆ่าแมลง ทำให้มีสารเคมีตกค้างสะสมในร่างกาย ต้นทุนการผลิตสูง และรายได้ไม่แน่นอน เกษตรกรประสบปัญหาการขาดทุน เกิดภาระหนี้สินตามมา มีการกู้ยืมเงินจากกองทุนต่าง ๆ ในชุมชนและนอกชุมชน ได้แก่ กองทุนหมู่บ้าน และ ธนาคารเพื่อการเกษตรและสหกรณ์การเกษตร (ธกส.) เมื่อว่างจากการทำเกษตรกรรม จะทำอุตสาหกรรมในครัวเรือน ทั้งทอผ้าไหม จักสานลวดลายอีสาน และอาหารแปรรูป เช่น ปลาข้าว แฉ่วบอง ซึ่งเป็นผลิตภัณฑ์และสร้างรายได้ให้แก่ชุมชน

เมื่อทำการจัดกลุ่มฐานะครัวเรือนของชุมชนโดยใช้เกณฑ์ที่กำหนดขึ้นจากคนในชุมชน มีเกณฑ์ดังนี้

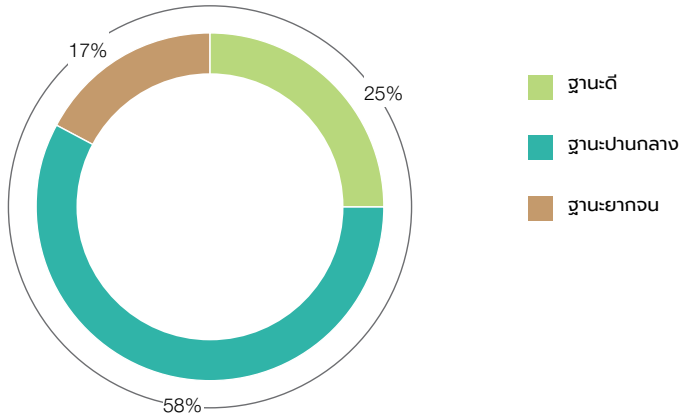
ครัวเรือนฐานะดี คือ มีการถือครองที่ดินมากกว่า 50 ไร่ มีรายได้เฉลี่ยทั้งครัวเรือนมากกว่า 200,000 บาท มียานพาหนะ เช่น รถยนต์ รถแท็กซี่ 1 คันหรือมากกว่า 1 คันขึ้นไป สมาชิกในครอบครัวรับราชการ พบว่า ในชุมชนบ้านปางมดแดงมีครัวเรือนฐานะดีร้อยละ 25



▲ รูปที่ 5 กราฟแสดงอัตราส่วนจำนวนประชากรบ้านปางมดแดงตามการประกอบอาชีพ

ครัวเรือนฐานะปานกลาง คือ มีการถือครองที่ดิน 50-100 ไร่ มีรายได้เฉลี่ยทั้งครัวเรือน 100,000 – 200,000 บาท มียานพาหนะ เช่น รถยนต์ รถแท็กซี่ 1 คัน พบว่า มีครัวเรือนฐานะปานกลางร้อยละ 58

ครัวเรือนฐานะยากจน คือ มีการถือครองที่ดินน้อยกว่า 10 ไร่ มีรายได้เฉลี่ยทั้งครัวเรือนน้อยกว่า 100,000 บาท ไม่มียานพาหนะเป็นของตัวเอง พบว่า มีครัวเรือนฐานะยากจนร้อยละ 17



รูปที่ 6 กราฟแสดงข้อมูลร้อยละของประชากรตามกลุ่มฐานะ

5

การจัดการเขตอนุรักษ์ พันธุ์ปลาเพื่อนำไปสู่ การจัดการทรัพยากร อย่างยั่งยืน

5.1 วิถีชีวิตชุมชนคนริมน้ำอิง

ชุมชนบ้านปางมดแดงอยู่ติดริมน้ำอิงมีวิถีวัฒนธรรมที่พึ่งพิงลำน้ำอิงมาช้านาน การทำประมงพื้นบ้านเป็นองค์ความรู้ที่ติดตัวคนในชุมชนอีสานตั้งแต่ก่อนย้ายถิ่นฐานถูกสืบทอดจากรุ่นสู่รุ่นปัจจุบัน ทำให้ชุมชนปางมดแดงมีการทำประมงพื้นบ้านมายาวนาน ซึ่งแม่น้ำอิงอุดมสมบูรณ์ไปด้วยพันธุ์ปลาหลากหลายชนิดโดยเฉพาะบริเวณ “วังปลา” ซึ่งเป็นแหล่งน้ำลึกที่มีความชุกชุมของปลาซึ่งเกิดจากในช่วงฤดูแล้งปริมาณน้ำในแม่น้ำลดลงจนบางบริเวณแห้งขอดทำให้น้ำเหลืออยู่เฉพาะในบริเวณน้ำลึกและบริเวณแห่งนี้จึงเป็นแหล่งพักพิงสุดท้ายของปลาในช่วงฤดูแล้งเพื่อรอกระแสน้ำใหม่ ในช่วงน้ำหลากปลาจากลำน้ำโขงว่ายทวนกระแสน้ำขึ้นมารวมกันในแม่น้ำอิงทำให้ปลาในแม่น้ำอิงมีมากกว่าหลายสายพันธุ์ซึ่งพบมากกว่าร้อยชนิด และปลาในแม่น้ำอิงจะถูกกระจายเข้าสู่แหล่งน้ำต่าง ๆ ในชุมชน เช่น หนองน้ำและนาข้าว ทำให้คนในชุมชนสามารถจับปลาได้ง่ายและจับได้จำนวนมาก ปลาที่ได้อีกส่วนหนึ่งจะถูกนำไปประกอบอาหารหลากหลายชนิดและมีการแปรรูปถนอมอาหารให้สามารถกินปลาได้ยาวนานขึ้น เช่น การทำปลาร้า แจ่วบอง เป็นต้น ซึ่งเป็นวิถีวัฒนธรรมการกินของชุมชนอีสาน ปลาอีกส่วนจะถูกนำไปขายเพื่อสร้างรายได้ให้แก่ครอบครัว เมื่อประชากรคนในชุมชนมากขึ้น อุปสรรคการหาปลากพัฒนาขึ้นทำให้สามารถจับปลาได้ง่าย และไม่มี การควบคุมการจับปลา อีกทั้งมีสิ่งก่อสร้างในแม่น้ำอิงที่ขวางทางเดินของปลาจากแม่น้ำโขงทำให้ประชากรปลาในน้ำอิงลดลงอย่างรวดเร็ว ปลาหายากขึ้น ชาวประมงได้ปลาน้อยลง ขาดแหล่งอาหารและรายได้ของครอบครัว คนในชุมชนปางมดแดงจึงตระหนักถึงปัญญา และริเริ่มอนุรักษ์ปลาในแม่น้ำอิง หลังจากที่ได้แลกเปลี่ยนแนวคิดกับมูลนิธิพระยาเพื่อการพัฒนา ซึ่งเป็นองค์กรพัฒนาเอกชนในจังหวัดพะเยาและได้มีโอกาสไปศึกษาดูงานการทำเขตอนุรักษ์วังปลาที่จังหวัดน่าน การแลกเปลี่ยนเรียนรู้จากการศึกษาดูงานในครั้งนี้จุดประกายให้เกิดแรงบันดาลใจในการริเริ่มทำเขตอนุรักษ์พันธุ์ปลาในแม่น้ำอิง

5.2 กุณทางสังคมของชุมชนในการจัดการอนุรักษ์พันธุ์ปลา

1) องค์ความรู้การหาปลา ระบบนิเวศ และแหล่งที่อยู่อาศัยของปลา

คนในชุมชนปางมดแดงมีองค์ความรู้เรื่องการหาปลา ระบบนิเวศและแหล่งที่อยู่อาศัยของปลา ซึ่งเป็นภูมิปัญญาชุมชนที่ผ่านการลองผิดลองถูกอย่างต่อเนื่อง สืบสมกันมาจากรุ่นสู่รุ่นพัฒนาจนกลายมาเป็นองค์ความรู้ “การหาปลา ระบบนิเวศและแหล่งที่อยู่อาศัยของปลา” คือ รูปแบบการหาปลาที่หลากหลายด้วยเครื่องมือหาปลาที่พัฒนาจากภูมิปัญหาดั้งเดิมของคนในชุมชนให้เหมาะสมกับระบบนิเวศที่เป็นอยู่ และความเข้าใจระบบนิเวศและแหล่งที่อยู่อาศัยของปลาแต่ละชนิด ทำให้ชุมชนเข้าใจธรรมชาติของปลา ระบบนิเวศที่เหมาะสมกับปลาแต่ละชนิด

คนในชุมชนบ้านปางมดแดงหาอยู่หากินในน้ำอิงมานานานใช้องค์ความรู้เรื่องวังปลาและการสร้างบ้านให้ปลาในบริเวณน้ำลึกเพื่อเพิ่มปริมาณประชากรปลามากขึ้น การวาง “โซ่” เป็นการสร้างบ้านให้ปลา (“โซ่” เป็นภาษาพื้นบ้านความหมายในที่นี้หมายถึง การวางพุ่มไม้ให้หนาแน่นเป็นที่อยู่อาศัยของปลา) โดยชาวประมงตัดต้นไม้ ไม้พุ่ม ต้นไผ่ หรือกิ่งไม้ นำไปวางสุมไว้บริเวณน้ำลึกในช่วงต้นฤดูแล้งให้เป็นแหล่งที่อยู่อาศัยของปลา ยิ่งโซ่ใหญ่จำนวนปลาที่จะเข้ามาอยู่อาศัยก็จะมีจำนวนมาก เมื่อน้ำลดลงเข้าสู่ช่วงฤดูแล้ง น้ำในแม่น้ำอิงก็จะเหลือเฉพาะบริเวณที่เป็นน้ำลึกซึ่งได้วางโซ่ไว้ ชาวประมงที่จะลงจับปลาด้วยตัวเองจะนำเอา “ฝาเฟือก” ปักล้อมโซ่ไว้ป้องกันไม่ให้ปลาหนีออกจากโซ่ จากนั้นจึงขยับฝาเฟือกเข้ามาใกล้โซ่มากขึ้นจนได้ระยะที่พอใจก็จะนำโซ่ขึ้นจากน้ำ เหลือเพียงปลาที่อยู่ในฝาเฟือก ชาวประมงจะนำสวิงหรืออุปกรณ์ช้อนปลานำมาตักปลาขึ้นจากน้ำ หากเจ้าของโซ่ไม่ต้องการหาปลาเองก็จะนำเอาโซ่ของตัวเองขายหรือเปิดประมูลต่อให้ชาวประมงกลุ่มอื่น โดยราคาโซ่ขึ้นอยู่กับขนาด หากมีขนาดเล็กกราคาอยู่ในช่วงประมาณ 1,000 – 3,000 บาท โซ่ใหญ่ราคาประมาณ 10,000 บาทขึ้นไป องค์ความรู้นี้ทำให้ชาวประมงได้ปลาเป็นจำนวนมากและมีรายได้เข้าสู่ครัวเรือนในแต่ละฤดูกาลหาปลา นอกจากนี้ชุมชนยังใช้องค์ความรู้นี้เป็นกลไกในการหาเงินเข้าสู่กองทุนหมู่บ้าน โดยคณะกรรมการหมู่บ้านจะช่วยกันลงโซ่และช่วยกันจับปลาหรือเปิดประมูลให้กับประมงในชุมชน เงินที่ได้จากการขายปลาหรือการประมูลโซ่ก็จะนำไปเข้ากองทุนหมู่บ้าน

การหาปลาโดยการลงโซ่ตลอดสายน้ำอิงในเขตบ้านปางมดแดงและบ้านนาเจริญถูกดำเนินขึ้นในทุกฤดูกาลหาปลา ปลาเป็นจำนวนมากถูกนำขึ้นจากแม่น้ำอิงในทุก ๆ ปี ทำให้ประชากรปลาลดลงประกอบกับประสบปัญหาภาวะภัยแล้งทำให้ประมงหาปลาได้น้อยลง คนในชุมชนจึงตระหนักถึงปัญหา และริเริ่มการอนุรักษ์ปลาในแม่น้ำอิง

2) การรู้จักประยุกต์เอาองค์ความรู้ด้านการหาลามาปรับใช้ในการอนุรักษ์พันธุ์ปลา

การอนุรักษ์พันธุ์ปลาในแม่น้ำอิงต้องมีพื้นที่ปลอดภัยเพื่อเป็นแหล่งที่อยู่อาศัย แหล่งอนุบาลลูกปลา และต้องมีกลไกในการเพิ่มประชากรปลาในแม่น้ำ จากแนวคิดนี้คนในชุมชนจึงร่วมกันระดมความคิดในการจัดการอนุรักษ์พันธุ์ปลาในแม่น้ำอิง จึงมีการสร้างแนวเขตอนุรักษ์พันธุ์ปลาโดยกำหนดระยะปลอดภัยให้เป็นแหล่งที่อยู่อาศัยของปลาซึ่งเลือกพื้นที่มีสภาพแวดล้อมเหมาะสมคือ เป็นวังน้ำลึกที่ปลาเข้ามาอยู่อาศัยโดยธรรมชาติอยู่แล้ว และมีการประยุกต์วิธีการวางไข่เพื่อดักจับปลาเป็นการวางไข่เพื่อเป็นแหล่งที่อยู่อาศัยและเพิ่มประชากรปลาในเขตอนุรักษ์ โดยมีวิธีการดังนี้ 1. ในพื้นที่น้ำลึก ให้นำกิ่งไม้ต่างๆ ไปกองสูงไว้ให้ปลาได้อยู่อาศัยเป็นพื้นที่ปลอดภัยให้ปลา 2. ในพื้นที่น้ำตื้นหรือระดับน้ำปานกลาง นำไม้ไผ่ความยาวประมาณ 2 เมตร ตัดทำปลายแหลมปักตามแนวขวางลำน้ำเป็นกลุ่มๆ กระจายให้ทั่วบริเวณเขตอนุรักษ์ เพื่อให้เศษไม้เศษวัชพืชต่างๆ ที่ไหลมาตามน้ำได้ไหลมาติดแนวไม้ไผ่ที่ปักเรียงรายเป็นกลุ่มๆ เกิดเป็นกองขนาดใหญ่กลายเป็นบ้านของปลา ทั้ง 2 วิธีนี้จะช่วยให้ปลาเข้ามาอยู่ในพื้นที่ได้เร็วขึ้นและไม่ออกจากเขตในช่วงน้ำหลากไปทั้งหมด



▲ รูปที่ 7 ฝายฝือก อุปกรณ์ในการดักปลา

3) ใช้ประเพณี วัฒนธรรมเป็นกลไกในการปลูกจิตสำนึกให้กับคนในชุมชน

ชุมชนบ้านปางมดแดงมีการประกอบพิธีกรรมที่มีความสัมพันธ์กับการอนุรักษ์และฟื้นฟูทรัพยากรธรรมชาติ โดยชุมชนมีการจัดพิธีกรรมสืบชะตาแม่น้ำที่เป็นการประยุกต์พิธีกรรมทางพุทธศาสนามาเป็นกุศโลบายในการอนุรักษ์และฟื้นฟูแม่น้ำ เป็นการกระตุ้นจิตสำนึกในการอนุรักษ์และสร้างการมีส่วนร่วมของคนในชุมชน ในการประกอบพิธีกรรมจะมีผู้อาวุโส ผู้ใช้ประโยชน์จากแหล่งน้ำ คณะกรรมการหมู่บ้าน รวมถึงมีการชักชวนเด็กในโรงเรียน เยาวชนในหมู่บ้าน และคนในชุมชนอื่นเข้ามามีส่วนร่วมในพิธีกรรมเพื่อให้เกิดการเรียนรู้และสานต่อด้านการอนุรักษ์สืบไป นอกจากนี้ยังใช้ความเชื่อการนับถือผีปู่ตาของคนในชุมชนในการปกป้องเขตอนุรักษ์พันธุ์ปลาโดยชาวบ้านมีความนับถือผีปู่ตาที่ช่วยปกป้องรักษาหมู่บ้านจึงทำพิธีอัญเชิญบอกกล่าวให้ผีปู่ตาช่วยเฝ้ารักษาเขตอนุรักษ์ให้ผู้ที่ละเมิดข้อตกลงให้มีอันเป็นไปหากลักลอบลงหาปลาในเขตอนุรักษ์

4) จิตอาสาของชุมชน

คนในชุมชนมีจิตอาสาร่วมกันอนุรักษ์แหล่งทรัพยากรในชุมชน โดยเสียสละเวลาส่วนตัวในการจัดตั้งเขตอนุรักษ์ ร่วมกันคิด ร่วมกันสร้างและลงมือปฏิบัติทำกิจกรรมในเขตอนุรักษ์ คณะกรรมการมีความเสียสละเพื่อปกป้องและพัฒนาเขตอนุรักษ์โดยไม่หวังผลตอบแทน มีการเสียสละเวลาไปประชุมแลกเปลี่ยนแนวความคิดเพื่อนำมาพัฒนาเขตอนุรักษ์ ลงมือปฏิบัติกิจกรรม มีการจัดหากองทุนสนับสนุนการทำเขตอนุรักษ์ สร้างเครือข่าย และนำเสนอข้อเสนอนวความคิดสู่สาธารณชน นอกจากนี้คนในชุมชนยังเสียสละพื้นที่หาปลาในแม่น้ำอิงเพื่อจัดทำเขตอนุรักษ์ โดยคนในชุมชนยอมหาปลานอกเขตอนุรักษ์ซึ่งอยู่ห่างจากตัวชุมชน และยังร่วมกันสอดส่องดูแลเขตอนุรักษ์อีกด้วย



▲ รูปที่ 8 การสืบชะตาแม่น้ำ

5) การเชื่อมโยงหน่วยงานต่างๆ เพื่อขอการสนับสนุน

การอนุรักษ์พันธุ์ปลาของชุมชนมีได้ดำเนินการเพียงลำพัง เพื่อให้เกิดการเพิ่มประชากรปลาในเขตอนุรักษ์ให้มากขึ้นอย่างยั่งยืน ชุมชนได้บรรจุ “การอนุรักษ์พันธุ์ปลา” ไว้ในแผนชุมชน และบูรณาการแผนชุมชนเข้ากับแผนเทศบาลตำบลอ่างทอง รวมทั้งบูรณาการเข้าไปในแผนของประมงด้วย เพื่อประสานความร่วมมือสนับสนุนทุนและองค์ความรู้ในการทำเขตอนุรักษ์พันธุ์ปลา นอกจากนี้ยังได้ประสานการสนับสนุนชนิดพันธุ์ปลาจากประมงนำมาปล่อยในเขตอนุรักษ์พันธุ์ปลาในช่วงเทศกาลต่างๆ

6) ความหลากหลายชนิดของพันธุ์ปลาตามแหล่งน้ำในชุมชนปางมดแดง

ในชุมชนปางมดแดงสามารถพบปลาตามแหล่งน้ำต่างๆ ทั้งหมด 54 ชนิด และกุ้งฝอย 1 ชนิด (ข้อมูลชนิดพันธุ์อยู่ในภาคผนวก) ปลาที่พบเป็นปลาท้องถิ่น 49 ชนิด และเป็นปลาต่างถิ่น 5 ชนิด ได้แก่ ปลาชะโด ปลากดเกราะ ปลาไน ปลานิล และปลายี่สกเทศ จากการสอบถามประมงพื้นบ้านพบว่า ชนิดปลาที่สามารถจับได้มากในแหล่งน้ำต่างๆ ได้แก่ ปลาตะเพียน ปลากดเกราะ ปลากด ปลาดุกด้าน ปลาดุกอุย ปลาช่อน ปลากราย ตามลำดับ โดยปลาส่วนมากจะจับได้ในช่วงฤดูน้ำแล้ง แต่ปลาดุกด้านและปลาดุกอุยพบในช่วงน้ำหลาก นอกจากนี้ชนิดปลาที่มีราคาสูงที่สร้างรายได้ให้กับประมงในชุมชน ได้แก่ ปลากาดำ (ปลาเที้ย) ปลาเคี้ยวขาว ปลาเคี้ยวหมึก (ปลาค้าว) และปลาบู่ทราย (ปลาบู่) ซึ่งมีราคา กิโลกรัมละ 150-200 บาท

5.3 แนวคิดการจัดการเขตอนุรักษ์พันธุ์ปลา

การทำเขตอนุรักษ์พันธุ์ปลาเป็นการสร้างแหล่งที่อยู่อาศัยที่ปลอดภัยให้ปลา และแหล่งอนุบาลลูกปลา เป็นการรักษาระบบนิเวศที่สมดุลสำหรับสัตว์น้ำ และเพิ่มประชากรปลาในแม่น้ำอิง และแหล่งน้ำอื่น ๆ ให้คนในชุมชนตลอดจนลูกหลานร่วมกันอนุรักษ์พันธุ์ปลาและระบบนิเวศลุ่มน้ำอิงอย่างยั่งยืนและสามารถเป็นแหล่งหาปลาได้ตลอดไป



▲ รูปที่ 9 การเก็บข้อมูลพันธุ์ปลา



▲ รูปที่ 10 ปลาที่พบในบ้านปางมดแดง

5.4 กระบวนการจัดการเขตอนุรักษ์บ้านปางมดแดง หมู่ 9

1) การวิเคราะห์ปัญหา

หลังจากแลกเปลี่ยนความคิดเห็นร่วมกับมูลนิธิพะเยาเพื่อการพัฒนาทำให้ชุมชนจำแนกแยกแยะปัญหาสาเหตุที่ทำให้ประชากรปลาลดลงจากหลายปัจจัย เช่น การทำประมงโดยไม่มีข้อตกลงร่วมกัน ทำให้การหาปลาไม่มีข้อกำหนดที่ชัดเจนช่วงไหนควรหาปลา ช่วงไหนควรหยุดเพื่อให้ปลาขยายพันธุ์ นอกจากนี้ยังมีสิ่งก่อสร้างขวางทางกรไหลของแม่น้ำอิง ซึ่งเป็นอุปสรรคต่อการวางไข่ของปลาบางชนิด เป็นต้น ส่งผลให้ชุมชนเริ่มตระหนักถึงการเปลี่ยนแปลงในลุ่มน้ำอิงที่เกิดขึ้น รวมถึงประชากรปลาในแม่น้ำอิงลดลง ทำให้คนในชุมชนริเริ่มคิดการอนุรักษ์พันธุ์ปลาในแม่น้ำอิง

2) การสร้างแรงบันดาลใจ

กลุ่มผู้นำและกลุ่มอนุรักษ์ในชุมชนบ้านปางมดแดงได้ไปศึกษาดูงานที่จังหวัดน่าน เพื่อศึกษาแนวคิดและวิธีการจัดทำเขตอนุรักษ์พันธุ์ปลารวมถึงผลที่ได้จากการทำเขตอนุรักษ์ ทำให้ตัวแทนชุมชนที่เข้าร่วมศึกษาดูงานเกิดแรงบันดาลใจ และนำความรู้ประสบการณ์ที่ได้เรียนรู้แบ่งปันกับคนในชุมชนผ่านในเวทีประชาคมหมู่บ้าน จุดประกายให้คนในชุมชนเข้าใจความสำคัญของเขตอนุรักษ์พันธุ์ปลาเกิดความมั่นใจในการจัดตั้งเขตอนุรักษ์ในแม่น้ำอิง

3) การจัดตั้งเขตอนุรักษ์พันธุ์ปลา

ในการจัดตั้งเขตอนุรักษ์พันธุ์ปลาในแม่น้ำอิง ใช้วิธีการหารือระหว่างผู้นำชุมชนทั้ง 4 ชุมชน (บ้านปางมดแดง หมู่ 9 หมู่ 10 บ้านนาเจริญ หมู่ 6 และหมู่ 13) เพื่อค้นหาแนวทางจัดตั้งเขตอนุรักษ์ และได้มีการจัดประชุมชี้แจงให้กับคนในชุมชน ขณะนั้นเกิด 2 แนวคิด คือ กลุ่มสนับสนุนมีแนวคิดว่าการทำเขตอนุรักษ์พันธุ์ปลาเป็นการสร้างพื้นที่ปลอดภัยและเป็นแหล่งอนุบาลปลาทำให้สามารถเพิ่มปริมาณปลาในแม่น้ำได้ ส่วนกลุ่มคัดค้านมีแนวคิดว่า หากมีการจัดทำเขตอนุรักษ์พันธุ์ปลาจะ



▲ รูปที่ 11 ประชุมเพื่อแลกเปลี่ยนแนวคิด

ทำให้ไม่มีพื้นที่หาปลา ดังนั้น จึงมีการจัดทำการศึกษาประชาคมในชุมชนโดยท้ายสุดมติที่ประชุมสรุปให้จัดทำเขตอนุรักษ์พันธุ์ปลาเนื่องด้วยเสียงข้างมากของชุมชน โดยมีมติให้ตั้งเขตอนุรักษ์พันธุ์ปลาขึ้น 2 จุด คือ เขตอนุรักษ์พันธุ์ปลาบ้านปางมดแดง หมู่ 9 ประมาณ 830 เมตรตั้งอยู่ในแม่น้ำอิงบริเวณสะพานข้ามแม่น้ำอิง โดยมีระยะด้านหน้าสะพานประมาณ 280 เมตร และหลังสะพานประมาณ 550 เมตร และเขตอนุรักษ์พันธุ์ปลาบ้านนาเจริญ หมู่ 6 ประมาณ 800 เมตร ในการเลือกพื้นที่จัดทำเขตอนุรักษ์พันธุ์ปลานั้นใช้องค์ความรู้ระบบนิเวศของปลา โดยเลือกบริเวณที่เป็นวังน้ำที่เป็นแหล่งที่อยู่อาศัยของปลาในการจัดตั้งเขตอนุรักษ์



▲ รูปที่ 12 เขตอนุรักษ์พันธุ์ปลาที่เกิดขึ้นในปี 2547
(สีแดงแสดงเขตอนุรักษ์พันธุ์ปลาบ้านนาเจริญ หมู่ 6 ,
สีเขียวแสดงเขตอนุรักษ์พันธุ์ปลาบ้านปางมดแดง หมู่ 9)

4) การบริหารจัดการเขตอนุรักษ์พันธุ์ปลา

ในการบริหารจัดการเขตอนุรักษ์พันธุ์ปลาของชุมชนปางมดแดง ดังนี้

4.1 จัดตั้งคณะกรรมการดูแลบริหารจัดการเขตอนุรักษ์ โดยคัดเลือกบุคคลในชุมชน และถูกรับรองจากมติในที่ประชุมหมู่บ้าน ซึ่งคณะกรรมการนี้มีบทบาทในการดำเนินกิจกรรมในเขตอนุรักษ์ทั้งด้านการปกป้อง ดูแลรักษา รวมถึงรณรงค์สื่อสารให้กับคนในชุมชนและชุมชนข้างเคียง

4.2 การวางแผนและการติดตามประเมินผล คณะกรรมการมีการประชุมวางแผนดำเนินงานกิจกรรมในเขตอนุรักษ์พันธุ์ปลา และนำแผนเข้าสู่ที่ประชุมหมู่บ้านเพื่อให้คนในชุมชนรับทราบและร่วมกันเสนอข้อคิดเห็น รวมถึงร่วมกันลงมติก่อนดำเนินกิจกรรมทุกครั้ง หลังจากที่ได้ดำเนินกิจกรรมแล้วเสร็จคณะกรรมการจะมีการสรุปผลการดำเนินกิจกรรมให้คนในชุมชนรับทราบผ่านการประชุมหมู่บ้าน

4.3 การกำหนดกฎระเบียบบังคับใช้ในการควบคุมดูแลเขตอนุรักษ์พันธุ์ปลา โดยมีคนในชุมชนปางมดแดงช่วยกันร่างกฎระเบียบขึ้นมาและลงมติบังคับใช้ผ่านการประชุมหมู่บ้าน และมีการประกาศบังคับใช้ผ่านเสียงตามสายในชุมชนและจัดทำป้ายประกาศบริเวณเขตอนุรักษ์ เพื่อให้คนในชุมชนรวมถึงชุมชนข้างเคียงรับทราบ หากมีการฝ่าฝืนกฎระเบียบคณะกรรมการจะพิจารณาตามความเหมาะสม หากผู้ฝ่าฝืนกระทำเป็นครั้งแรกและเป็นบุคคลนอกชุมชนไม่ทราบกฎระเบียบมาก่อนให้มีการกล่าวตักเตือน แต่หากเป็นคนในชุมชนที่ทราบกฎระเบียบแล้วให้ดำเนินตามกฎระเบียบที่ตั้งไว้

4.4 การเชื่อมโยงแผนการดำเนินงานในเขตอนุรักษ์เข้าสู่แผนของหน่วยงานอื่นเพื่อขอการสนับสนุน โดยคณะกรรมการเขตอนุรักษ์มีการทำแผนการดำเนินกิจกรรมของเขตอนุรักษ์นำเข้าสู่แผนชุมชน แผนดำเนินงานระดับท้องถิ่นรวมถึงแผนของประมง เพื่อขอรับการสนับสนุนด้านข้อมูล ความรู้ เทคนิค ทุนทรัพย์ และพันธุ์ปลา

4.5 การจัดการวังปลาสู่การพัฒนาเศรษฐกิจชุมชน ชุมชนปางมดแดงมีแนวคิดในการระดมทุนเพื่อพัฒนาหมู่บ้าน ทำให้เกิดกิจกรรมสร้างรายได้จากเขตอนุรักษ์พันธุ์ปลา 2 กิจกรรม ดังนี้

กิจกรรมที่ 1 การขายบัตรจับปลาเป็นการเปิดให้คนในชุมชนและคนนอกชุมชนสามารถจับปลาในเขตอนุรักษ์ได้ โดยการซื้อบัตรเข้าจับปลา ราคาบัตรขึ้นอยู่กับอุปกรณ์ในการจับปลา ซึ่งมีการกำหนด ดังนี้

1. ผู้ที่สามารถจับปลาในเขตอนุรักษ์ต้องซื้อบัตรจับปลา โดยมีการกำหนดอุปกรณ์จับปลาได้เพียง 3 ชนิด ซึ่งมีอัตราบัตรต่างกัน ดังนี้ 1) แห ราคา 500 บาท 2) จ้า ราคา 100 บาท 3) สฉิง ราคา 50 บาท
2. ระยะเวลาในการหาปลา 1 วัน ตั้งแต่เวลา 9.00 น. ถึง 16.00 น.

ผลที่ได้จากการขายบัตรในครั้งนี

1. สามารถหาทุนในการพัฒนาหมู่บ้าน จำนวน 40,000 บาท
2. คนในชุมชนสามารถจับปลาได้จำนวนมาก เป็นอาหารและสร้างรายได้ให้แก่ครอบครัว
3. สามารถพิสูจน์ผลของการทำเขตอนุรักษ์พันธุ์ปลา โดยสามารถจับปลาได้เป็นจำนวนมาก มีปลาขนาดใหญ่เพิ่มขึ้น เช่น ปลาค้าว เป็นต้น นอกจากนี้ยังพบปลาที่เคยหายไปกลับเข้ามาในเขตอนุรักษ์ เช่น ปลาคัง และปลาค้าว เป็นต้น

ผลกระทบและข้อเสียของการขายบัตร

1. ยากต่อการควบคุมปริมาณคนที่เข้าไปจับปลา เนื่องจากมีถนนแอบเข้าไปจับปลาโดยไม่ซื้อบัตรเข้า
2. รายได้ที่เกิดจากการขายบัตรไม่แน่นอน เสี่ยงต่อรายได้ไม่ตรงตามเป้าที่กำหนดไว้
3. ปลาลดจำนวนลง และหายไปจากพื้นที่

กิจกรรมที่ 2 การประมูลปลาในเขตอนุรักษ์เป็นการเปิดให้คนในชุมชนรวมตัวกันประมูลปลาในเขตอนุรักษ์ ซึ่งสามารถจับปลาในช่วงระยะเวลาหนึ่ง โดยจะทำการเปิดประมูลในช่วงเดือนมกราคม เมื่อได้ผู้ประมูลแล้ว จากนั้นปล่อยให้ผู้ประมูลจัดการเขตอนุรักษ์ โดยส่วนใหญ่ผู้ประมูลจะทำการวางโซ่ตามที่ต่าง ๆ ในเขตอนุรักษ์กึ่งถาวรเท่านั้น ส่วนเขตอนุรักษ์ถาวรจะไม่ให้ทำการจับปลา จากนั้นเมื่อน้ำลดในช่วงฤดูแล้งจะเปิดให้ผู้ประมูลสามารถจับปลาได้ในระยะเวลา 1 เดือน ประมาณกลางเดือนเมษายนถึงกลางเดือนพฤษภาคม โดยมีข้อกำหนดการประมูล ดังนี้

1. ผู้ประมูลต้องเป็นคนในหมู่บ้านเท่านั้น

การกำหนดราคาประมูลขั้นต่ำให้กรรมการผู้ดูแลเป็นผู้กำหนด จะประกาศราคาในสิ้นเดือนธันวาคม และเปิดประมูลในช่วงเดือนมกราคมหรือตามวันเวลาที่กรรมการกำหนด

2. การเปิดประมูลแต่ละครั้งทิ้งระยะห่าง 4-5 ปี
3. ให้ระยะเวลาผู้ประมูลหาปลา 1 เดือน ประมาณเดือนเมษายน หรือ พฤษภาคม
4. ไม่ขายปลาในราคาที่แพงมากเกินไป



ผลที่ได้จากการประมูล

1. ได้จำนวนเงินมากกว่าการขายบัตรจับปลา โดยในครั้งแรก (ปี 2549) ได้เงิน 125,000 บาท ต่อมาในปี 2554 ได้เงิน 125,000 บาท และในปี 2558 ได้เงิน 151,000 บาท
2. การจัดการควบคุมดูแลง่ายและสะดวกกว่าการขายบัตร

ผลกระทบและข้อเสียของการประมูล

1. เนื่องจากการประมูลสามารถจับปลาเป็นระยะเวลานานและไม่จำกัดประเภทของเครื่องมือหาปลา ทำให้ผู้ประมูลสามารถจับปลาได้เป็นจำนวนมาก ซึ่งเป็นสาเหตุให้ปลาในน้ำอืดลดจำนวนลงมากกว่าการขายบัตรจับปลาที่เปิดให้จับปลาเพียง 1 วันและจำกัดอุปกรณ์หาปลา
2. การฟื้นฟูเขตอนุรักษ์พันธุ์ปลาเพื่อให้ปลากลับมาอยู่ในเขตอนุรักษ์ใช้ระยะเวลานาน
3. เนื่องจากปลาในเขตอนุรักษ์ลดลง ทำให้ปลาที่กระจายออกสู่ภายนอกเขตอนุรักษ์รวมไปถึงปลาที่จะกระจายไปสู่หนองน้ำและนาข้าวลดปริมาณลง ทำให้กลุ่มประมงหรือผู้หาปลารายอื่นหาปลาได้น้อยลง

การสร้างเครือข่ายและการขยายผลจากการอนุรักษ์พันธุ์ปลา ในการจัดกิจกรรมที่เกี่ยวข้องกับเขตอนุรักษ์พันธุ์ปลามีการเชิญคนภายในและภายนอกชุมชนเข้าร่วมด้วย เพื่อให้เกิดการเรียนรู้และเข้าใจด้านการอนุรักษ์ผ่านกระบวนการมีส่วนร่วม จากผลสำเร็จในการจัดการเขตอนุรักษ์พันธุ์ปลาของบ้านปางมดแดง หมู่ 9 ในการอนุรักษ์ฟื้นฟูปริมาณปลาในเขตอนุรักษ์และชุมชนมีรายได้จากการอนุรักษ์พันธุ์ปลา ทำให้เกิดการขยายผลความสำเร็จไปสู่อำเภอเวียงชัย หมู่ 13 ในปี 2548 ซึ่งเป็นหมู่บ้านติดกับบ้านปางมดแดง หมู่ 9 โดยบ้านนาเจริญ หมู่ 13 ได้จัดทำเขตอนุรักษ์พันธุ์ปลาในลำน้ำอิงความยาว 400 เมตร และต่อมาในปี 2557 ได้มีการขยายผลไปสู่อำเภอเวียงชัย หมู่ 10 ได้จัดทำเขตอนุรักษ์พันธุ์ปลาขึ้นอีกแห่งในแม่น้ำอิง เป็นระยะทาง 400 เมตร

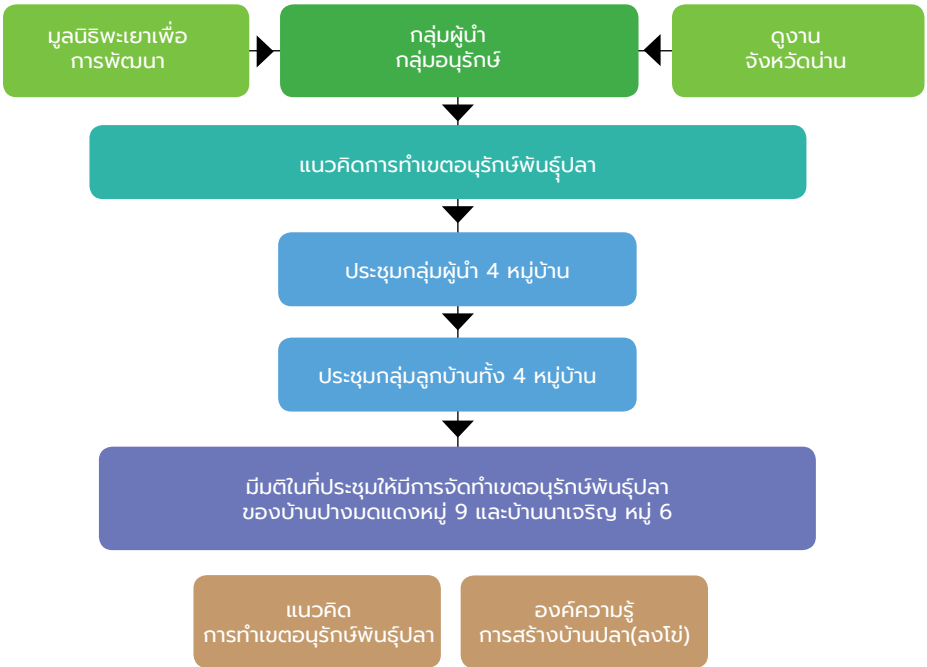
5.5 กลไกการจัดการเขตอนุรักษ์พันธุ์ปลา

คณะกรรมการ 15 คน ประกอบด้วย ผู้ใหญ่บ้าน 1 คน ผู้ช่วยผู้ใหญ่บ้าน 3 คน สมาชิก อบต. 2 คน กรรมการคุ้มครองบ้าน 9 คน มีบทบาทในการดูแล บริหารจัดการ เขตอนุรักษ์พันธุ์ปลา โดยมีการจัดประชุมหรือแนวทางการพัฒนาเขตอนุรักษ์ จัดทำกิจกรรมและจัดหากองทุนสนับสนุนการทำเขตอนุรักษ์ มีการแลกเปลี่ยนแนวคิดตลอดจนศึกษาดูงานจากแหล่งต่างๆ เพื่อนำมาพัฒนาเขตอนุรักษ์ มีการสร้างเครือข่ายและเผยแพร่แนวคิดไปสู่ชุมชนข้างเคียงและคนในกลุ่มน้ำ

มีการจัดตั้งกฎระเบียบเพื่อใช้เป็นข้อบังคับ ดังนี้

1. ห้ามนำเครื่องมือและลักลอบจับปลาเด็ดขาด ถ้าจับได้ปรับ 5,000 – 10,000 บาท ขึ้นอยู่กับอุปกรณ์ในการหาปลา
2. หากมีกรณีฝ่าฝืนซ้ำ ซ้ำครั้งที่ 2 ปรับเพิ่มเป็น 2 เท่า หากซ้ำครั้งที่ 3 ให้ดำเนินคดีตามกฎหมาย
3. คณะกรรมการลักลอบจับปลาในเขตอนุรักษ์ปรับเป็น 2 เท่า

เฝ้าระวัง คนในชุมชนช่วยกันเป็นหูเป็นตาเฝ้าระวังดูแลเขตอนุรักษ์ ไม่ให้มีใครฝ่าฝืนกฎ นอกจากนี้ยังใช้กลไกของ สตบ. ออกตรวจพื้นที่อนุรักษ์ในช่วงเวลากลางวัน



▲ รูปที่ 14 กระบวนการเกิดเขตอนุรักษ์พันธุ์ปลา

กระบวนการจัดการเขตอนุรักษ์พันธุ์ปลาน้ำจืดบ้านปางมดแดงเกิดจากการสร้างกระบวนการเรียนรู้ร่วมกันระหว่างชุมชนปางมดแดงกับมูลนิธิพระยาเพื่อการพัฒนา ในภาวะวิกฤตสถานการณ์ลุ่มน้ำอิงที่ความอุดมสมบูรณ์ของลุ่มน้ำอิงเปลี่ยนไป ปริมาณปลาที่เคยมีจำนวนมาก หลากหลายสายพันธุ์บางพันธุ์สูญหายไป ปริมาณประชากรปลาตกลงอย่างเห็นได้ชัดด้วยหลายปัจจัยทั้งการจับปลาอย่างไม่มีข้อกำหนดร่วมกัน สิ่งก่อสร้างขวางกั้นน้ำในลุ่มน้ำอิง เป็นต้น การที่ชุมชนได้มีโอกาสไปศึกษาดูงานการจัดการเขตอนุรักษ์พันธุ์ปลาที่จังหวัดน่านสร้างแรงบันดาลใจให้นำความรู้มาประยุกต์ใช้ในชุมชน จัดตั้งเขตอนุรักษ์พันธุ์ปลาด้วยแนวคิดที่ว่า “รักษาระบบนิเวศอย่างสมดุล เพิ่มประชากรปลาในลุ่มน้ำอิงอย่างยั่งยืน และเป็นแหล่งหาปลาได้ตลอดไป” เริ่มนำร่องจัดทำเขตอนุรักษ์พันธุ์ปลาที่หมู่ 9 และหมู่ 6 โดยการนำความรู้การจัดการจัดทำเขตอนุรักษ์พันธุ์ปลาผสมผสานกับภูมิปัญญาประมงพื้นบ้านของชุมชนเกิดเป็นองค์ความรู้ใหม่ของชุมชนในการหาปลา และระบบนิเวศและแหล่งที่อยู่อาศัยของปลา

5.6 ความสัมพันธ์ของกลุ่ม/องค์กรที่มีบทบาทต่อการจัดการเขตอนุรักษ์พันธุพืช

บทบาทการมีส่วนร่วมในการจัดการเขตอนุรักษ์พันธุพืชของชุมชนบ้านปางมดแดงแบ่งออกเป็น 2 กลุ่ม คือ

1. กลุ่มหรือองค์กรภายในชุมชน 16 กลุ่ม คือ คนในชุมชน, คณะกรรมการหมู่บ้าน, กลุ่มแจ่วบอง, วัด, โรงเรียนบ้านปางมดแดง, อาสาสมัครป้องกันภัยฝ่ายพลเรือน (อปพร.), อาสาพัฒนาและป้องกันตนเอง (อพป.), สมาชิกตำรวจบ้าน (สตบ.), ชุดรักษาความปลอดภัยหมู่บ้าน (ชรบ.), วัดป่ากลุ่มผู้สูงอายุ, กลุ่มแม่บ้าน, กลุ่มแผ่นดินแม่, กลุ่มเงินล้าน, สถาบันการเงิน, และอาสาสมัครสาธารณสุขประจำหมู่บ้าน (อสม.)

2. กลุ่มหรือองค์กรภายนอกชุมชน 15 กลุ่ม คือ องค์กรบริหารส่วนตำบล (อบต.), ประมง, ธนาคารเพื่อการเกษตรและสหกรณ์การเกษตร (ธกส.), โครงการอนุรักษ์แม่น้ำอิง, ทรัพยากรน้ำ, มหาวิทยาลัยพะเยา, ชลประทาน, บ้านปางมดแดงหมู่ 10, บ้านนาเจริญหมู่ 13, บ้านนาเจริญหมู่ 6, บ้านศรีดอนไชย, เครือข่ายลุ่มน้ำอิง, บ้านปอน้อยหมู่ 4 และ หมู่ 3 ตำบลหงส์เหิน ซึ่งระดับความสัมพันธ์ของแต่ละกลุ่มหรือองค์ในการจัดการเขตอนุรักษ์พันธุพืชแตกต่างกัน แบ่งเป็น 3 กลุ่ม ดังนี้

กลุ่มที่ 1 กลุ่มผลักดันการจัดการเขตอนุรักษ์พันธุพืช ซึ่งเป็นกลุ่มองค์กรภายในชุมชนทั้งหมดแต่ละกลุ่มจะมีบทบาทที่แตกต่างกัน ได้แก่ กลุ่มผู้นำและคณะกรรมการหมู่บ้านดำเนินกิจกรรมเขตอนุรักษ์พันธุพืช กลุ่มอพป., อพพร., ชรบ., สตบ. ช่วยในการดูแลเฝ้าระวังเขตอนุรักษ์และจับกุมผู้กระทำผิดกฎระเบียบเขตอนุรักษ์พันธุพืช และ กลุ่มแจ่วบอง ส่วนกลุ่มที่เข้ามาร่วมกิจกรรม คนในชุมชนและกลุ่มแจ่วบองมีรายได้จากการจับปลาและการแปรรูปปลา วัดบ้านปางมดแดงได้รับการบูรณะและสร้างถนนโดยใช้เงินจากการประมงลุ่มปลา และเป็นแหล่งเรียนรู้ให้กับนักเรียนโรงเรียนบ้านปางมดแดงด้านวิถีชีวิต ภูมิปัญญาและชนิดพันธุ์ปลาในเขตอนุรักษ์

กลุ่มที่ 2 กลุ่มสนับสนุนด้านงบประมาณ เพิ่มศักยภาพหรือร่วมกิจกรรมบางครั้งและได้รับผลประโยชน์จากเขตอนุรักษ์ ได้แก่ อบต., ประมง, ธกส., โครงการอนุรักษ์แม่น้ำอิง, ชลประทาน, กรมทรัพยากรน้ำ, ม.พ., บ้านนาเจริญหมู่ 6, บ้านนาเจริญหมู่ 13 และบ้านปางมดแดง หมู่ 10 ซึ่งเป็นกลุ่มภายนอกชุมชน ส่วนกลุ่มภายในชุมชนได้แก่ กลุ่มแม่บ้าน วัดป่า, กลุ่มผู้สูงอายุ, กลุ่มแผ่นดินแม่

กลุ่มที่ 3 กลุ่มผู้มีส่วนได้เสีย เป็นกลุ่มที่เข้ามาสนับสนุนเงินทุนในการอนุรักษ์บางครั้งและกลุ่มที่พลอยได้รับผลประโยชน์จากการทำเขตอนุรักษ์ ได้แก่ กลุ่มเงินล้าน, กลุ่มอสม., สถาบันการเงิน, บ้านศรีดอนไชย ซึ่งสนับสนุนการเงินบางครั้ง ส่วนชุมชนในตำบลหงส์เหิน หมู่ 3, ตำบลหงส์เหิน หมู่ 10, บ้านปอน้อย หมู่ 4 และเครือข่ายในลุ่มน้ำอิง ได้ประโยชน์จากการเพิ่มประชากรปลาในเขตอนุรักษ์ ทำให้ปลาในน้ำอิงมีมากขึ้น จับปลาได้มากขึ้น

6

ผลลัพธ์ที่เกิดจากการจัดการเขตอนุรักษ์พันธุ์ปลาของบ้านปางมดแดง

1) ด้านทรัพยากร

จากเดิมปลาในแม่น้ำอิงมีประชากรลดลง หลังจากที่มีการจัดการเขตอนุรักษ์พันธุ์ปลา ทำให้ปลาในแม่น้ำอิงมีที่ปลอดภัย เป็นแหล่งพักพิงและขยายพันธุ์ปลา ทำให้แม่น้ำอิงมีประชากรปลาเพิ่มมากขึ้นและมีการกระจายไปสู่แหล่งน้ำธรรมชาติอื่น ๆ เพิ่มมากขึ้น

2) ด้านเศรษฐกิจ

- เมื่อประชากรปลาในแม่น้ำอิงแหล่งต่าง ๆ ตามธรรมชาติมากขึ้น ทำให้ชาวประมงสามารถจับปลาได้มากขึ้นเพื่อสร้างรายได้ให้กับคนในชุมชนมากขึ้น
- เกิดกองทุนเพื่อการอนุรักษ์และพัฒนาชุมชนที่ได้จากการเปิดให้ทำการขายบัตรจับปลาและการประมูลเขตอนุรักษ์เพื่อจับปลา
- เกิดวิสาหกิจชุมชน มีการรวมกลุ่มแปรรูปผลิตภัณฑ์จากปลา เช่น ปลาข้าว แจ่วของ เป็นต้น

3) ด้านการมีส่วนร่วม

เกิดการสร้างกระบวนการมีส่วนร่วมของคนในชุมชน ร่วมแสดงความคิดเห็นร่วมกัน ตัดสินใจ ร่วมดำเนินการ และรับผลประโยชน์ร่วมกัน ทำให้ทุกคนในชุมชนมีความรู้สึกเป็นเจ้าของเขตอนุรักษ์พันธุ์ปลา

7

ปัจจัยเงื่อนไขที่ทำให้ เกิดความสำเร็จ

- 1) ผู้นำชุมชนและคณะกรรมการมีจิตอาสา ตระหนักถึงความสำคัญของการจัดการทรัพยากร อย่างยั่งยืน และมีความตั้งใจจริงเพื่อการแก้ไขปัญหา พัฒนาชุมชน และคิดถึงประโยชน์ส่วนรวมมากกว่าส่วนตน มีการทำงานอย่างโปร่งใส มีการชี้แจงและมีกระบวนการสร้างความเข้าใจภายในชุมชน
- 2) กระบวนการมีส่วนร่วม คนในชุมชนมีส่วนร่วมแสดงความคิดเห็นและร่วมกันตัดสินใจผ่านรูปแบบการประชุม มีการร่วมดำเนินการในการทำกิจกรรมต่าง ๆ ในเขตอนุรักษพื้นที่ปลา และมีการจัดสรรผลประโยชน์ร่วมกัน
- 3) คนในชุมชนมีองค์ความรู้และเข้าใจระบบนิเวศน์ของปลา ระบบนิเวศน์ของแม่น้ำ แหล่งที่อยู่อาศัยของปลานำมาประยุกต์ใช้ในการจัดการจนประสบความสำเร็จ
- 4) การรับฟังความคิดเห็นของผู้เฒ่าผู้แก่หรือผู้มีประสบการณ์ คนในชุมชนมีการเคารพนับถือผู้อาวุโสในชุมชน มีการรับฟังความคิดเห็นของผู้อาวุโสหรือผู้มีประสบการณ์นำมาประยุกต์ใช้ในการทำงาน
- 5) การมีเครือข่ายการทำงานให้การสนับสนุนส่งเสริมกิจกรรมต่าง ๆ ที่ทางชุมชนต้องการ ซึ่งทางหมู่บ้านปางมดแดงมีเครือข่ายที่เข้ามาสนับสนุน ทั้งภาคเอกชน ภาครัฐ และสถาบันการศึกษา ที่ให้การสนับสนุนด้านงบประมาณ ความรู้ และกระบวนการทำงาน

8

ความท้าทาย

- 1) ความสำเร็จในการจัดการอนุรักษ์พันธุ์ปลาของชุมชนปางมดแดงเป็นเพียงบทเรียนหนึ่งที่ได้จากประสบการณ์ดำเนินงานที่ผ่านมา มีการปรับเปลี่ยนเรียนรู้ตามสถานการณ์เพื่อแก้ปัญหาประชากรปลาและเพื่อให้คนในชุมชนสามารถพึ่งพิงใช้ประโยชน์ได้ สถานการณ์ปัญหาในลุ่มน้ำอิงที่เกิดจากการพัฒนาในลุ่มน้ำและการหาปลาอย่างผิดวิธียังเกิดขึ้นอย่างต่อเนื่องในปัจจุบัน ซึ่งส่งผลให้ประชากรปลาในแม่น้ำอิงลดลง ตลอดจนกีดขวางเส้นทางเดินของปลาจากแม่น้ำหลักสู่มแม่น้ำสาขา
- 2) การพัฒนาคุณภาพชีวิตความเป็นอยู่ของคนในชุมชนให้ดีขึ้น เพื่อให้เกิดการพึ่งพิงใช้ทรัพยากรที่พอเพียง
- 3) การเข้าใจระบบการจัดการเขตอนุรักษ์รวมถึงผลลัพธ์จากการทำเขตอนุรักษ์พันธุ์ปลาของคนในชุมชนยังเข้าใจไม่ตรงกัน
- 4) การดูแลเขตอนุรักษ์พันธุ์ปลาของคนในชุมชนยังไม่ทั่วถึง ทำให้เกิดการลักลอบจับปลาในเขตอนุรักษ์

9

ข้อเสนอแนะในการจัดการทรัพยากร

- 1) คนในชุมชนยังไม่เข้าใจความสำคัญรวมถึงประโยชน์ของเขตอนุรักษ์พันธุ์ปลาที่มีความสัมพันธ์กับวิถีความเป็นอยู่ของคนในชุมชนและหลายชุมชนในกลุ่มน้ำอิงมีความสนใจในการจัดทำเขตอนุรักษ์พันธุ์ปลาแต่ยังขาดความรู้ประสบการณ์ จึงควรมีการสร้างเวทีหารือเพื่อสร้างความเข้าใจของคนในชุมชนรวมถึงการพัฒนาเขตอนุรักษ์พันธุ์ปลาเพื่อเป็นแหล่งเรียนรู้ เผยแพร่แนวคิด วิธีการ เพื่อให้คนในชุมชนรวมถึงนอกชุมชนได้เรียนรู้และสามารถนำไปพัฒนาได้
- 2) สถานการณ์ปัญหาและการพัฒนาในกลุ่มน้ำอิงรวมถึงการจับปลาอย่างผิดวิธี เป็นสาเหตุให้ประชากรปลาในแม่น้ำอิงลดลง จึงควรส่งเสริมศักยภาพการจัดการเขตอนุรักษ์พันธุ์ปลาให้เข้มแข็งสามารถเพิ่มปริมาณประชากรปลาสู่ธรรมชาติได้ และพัฒนาระบบการดูแล ป้องกัน อย่างมีส่วนร่วมให้รัดกุมยิ่งขึ้น เช่น การติดตั้งกล้องวงจรปิด การประชาสัมพันธ์ในชุมชนและชุมชนข้างเคียงให้มากขึ้น รวมถึงรณรงค์ให้คนในชุมชนช่วยกันสอดส่องดูแล นอกจากนี้ การสร้างความตระหนักและจิตสำนึกการรับผิดชอบร่วมกันในทรัพยากรธรรมชาติของคนในชุมชนและชุมชนข้างเคียงโดยการส่งเสริมรายได้ชุมชนบนฐานทรัพยากรที่มีอยู่ เช่น ส่งเสริมกลุ่มแปรรูปผลิตภัณฑ์ในชุมชนให้มีความเข้มแข็ง มีตลาดรองรับ ส่งเสริมการพัฒนาแหล่งท่องเที่ยวเชิงอนุรักษ์ เป็นต้น
- 3) สถานการณ์ปัญหาในกลุ่มน้ำอิงมีผลกระทบต่อทรัพยากรและระบบนิเวศกลุ่มน้ำและวิถีการดำเนินชีวิตของชุมชน จึงควรมีเวทีค้นหาแนวทางความร่วมมือจากผู้มีส่วนได้ส่วนเสียในกลุ่มน้ำอิงให้มีการจัดการกลุ่มน้ำอิงอย่างมีส่วนร่วม

เอกสารอ้างอิง

เอกสาร:

GISTDA.(2013). มาตรฐานข้อกำหนดข้อมูลภูมิสารสนเทศพื้นฐาน (FGDS) ชั้นข้อมูลการใช้ประโยชน์ที่ดิน. สืบค้นวันที่ 5 กันยายน 2559. จาก เว็บไซต์: http://www.laddservice.org/services/WORK/FGDS_landUse.pdf

งานวิจัยชาวบ้านบ้านม่วงชุม ตำบลศรี อำเภอยางชุมน้อยและเขาวงกตบ้านน้ำแพร่ ตำบลยางชุมน้อย อำเภอยางชุมน้อย จังหวัดศรีสะเกษ. พันธุ์ปลาในลุ่มน้ำอิง. มปป, เอกสารอัดสำเนา.

บ้านปางมดแดง แผนชุมชนบ้านปางมดแดง หมู่ 9 ต.อ่างทอง อ.เชียงคำ จ.พะเยา ปี 2559. มปป, เอกสารสำเนา.

สมาคมแม่น้ำเพื่อชีวิต. ชุดข้อมูลวังปลาในลุ่มน้ำอิง. มปป, เอกสารอัดสำเนา.

สมาคมแม่น้ำเพื่อชีวิต. วังสงวน : การจัดการเขตอนุรักษ์พันธุ์ปลาโดยชุมชนท้องถิ่นเพื่อฟื้นฟูระบบนิเวศลุ่มน้ำ และวิถีชีวิตชุมชนลุ่มน้ำอิง. เชียงใหม่ : วนิดาการพิมพ์, 2558.

สัมภาษณ์ :

1. นายวีระกุล ประเสริฐสังข์ ผู้ใหญ่บ้านปางมดแดง
2. นายมานิตย เวียงสมุทร รองนายก อบต. อ่างทอง
3. นายบุญหนา จันทฤทธิ์ สมาชิก อบต. อ่างทอง
4. นายลังกา ผลาปีย์ ผู้ช่วยผู้ใหญ่บ้าน
5. นายทองสุนทร เขตอาตุลย์ ผ.ร.ส.
6. นางสุทัศน ประเสริฐสังข์ ผู้ช่วยผู้ใหญ่บ้าน
7. นางดำเนิน เขตจ้านงค์ สมาชิก อบต.อ่างทอง
8. นายสุบัน อรุณปรี หมออดินในหมู่บ้าน
9. นายประเปียร สุนทร กรรมการหมู่บ้าน
10. นายสมาน บัวจ้อย ผู้อาวุโสในชุมชน

ภาคผนวก ตารางที่ 1 มูลค่า เศรษฐกิจที่เกิดจากปลา

ชนิดปลา				
	ชื่อสามัญ	ชื่อท้องถิ่น (ภาษาไทยถิ่น)	มูลค่า	ประโยชน์แปรรูป
1	ปลาคางเป็อน <i>Belodontichthys truncates</i>	ปลาขบ	50-150 บ.	(นานๆจะจับได้ที)
2	ปลากด (ขาว, เหลือง) <i>Hemibagrus filamentus</i>	ปลากด (ขาว, เหลือง)	70 บ.	ใช้ประกอบอาหาร เช่น หมกปลา
3	ปลาเกล็ดดี <i>Thynichthys thynnoides</i>	ปลากุ่ม	ก.ก. ละ 20 บ.	ใช้ประกอบอาหาร เช่น ต้มส้ม หมก
4	ปลาช่า <i>Dangila siamensis</i>	ปลาคูยลาม	ก.ก. ละ 20 บ.	ใช้ประกอบอาหาร เช่น ปลาจ้ำ้า คั้นส้ม และ ปลาล่อม
5	ปลาเขยง <i>Mystus cavasius</i>	ปลากะเขย่ง	ก.ก. ละ 50-100 บ.	ใช้ประกอบอาหาร เช่น หมก ทอด ปลาจ้ำ้า ปลาล่อม
6	ปลากัด <i>Betta splendens</i>	ปลากัด	ไม่มีขาย	ใช้ประกอบอาหาร เช่น ต้ม ทอด และหมกปลา
7	ปลาดุกด้าน <i>Clarias batrachus</i>	ดุกอูย	ก.ก. ละ 120 บ.	-
8	ปลาดุกอูย <i>Clarias macrocephalus</i>	ดุกอูย	ก.ก. ละ 120 บ.	ใช้ประกอบอาหาร เช่น หมก แดดเดียว และทอด
9	ปลาข่าไก่ <i>Kryptopterus cryptopterus</i>	ปลาปีกไก่	ก.ก. ละ 100-120 บ.	ใช้ประกอบอาหาร เช่น หมก แดดเดียว และทอด
10	ปลาชิว <i>Rasbora sp.</i>	ปลาชิวหัวมุ่ม	ก.ก. ละ 60 บ.	ใช้ประกอบอาหาร เช่น หมก แดดเดียว และ ทอด
11	ปลาชิวอ้าว <i>Luciosoma bleekeri</i>	ปลาชิวหัวแหลม	ก.ก. ละ 60 บ.	ใช้ประกอบอาหาร เช่น หมก และปลาจ้ำ้า
12	ปลาชิว <i>Rasbora septemtrionalis</i>	ปลาชิวอ้าว	ก.ก. ละ 60 บ.	ใช้ประกอบอาหาร เช่น หมก และปลาจ้ำ้า
13	ปลาอ้าว <i>Luciosoma spilopleura</i>	ปลาชิวอ้าว	ก.ก. ละ 100 บ.	ใช้ประกอบอาหาร เช่น หมก และปลาจ้ำ้า
14	ปลาฝักพำ้า <i>Macrocheilichthys macrocheilus</i>	ปลาแหมว	ก.ก. ละ 130 บ.	ใช้ประกอบอาหาร เช่น หมก
15	ปลาลาด <i>Notopterus notopterus</i>	ปลาดอง	ก.ก. ละ 40 บ.	ใช้ประกอบอาหาร เช่น ลาบ
16	ปลากราย <i>Chitala ornata</i>	ปลาดองกาย	ก.ก. ละ 40 บ.	ใช้ประกอบอาหาร เช่น ลาบ
17	ปลาหลดจุด <i>Macrogynathus siamensis</i>	ปลาหลด	ไม่ขายนำมากินในครัวเรือนเท่านั้น	ใช้ประกอบอาหาร เช่น ลาบ
18	ปลาหมูข้างลาย <i>Syncrossus helodes</i>	ปลาหมูอ็อก	ก.ก. ละ 80 บ.	ใช้ประกอบอาหาร เช่น ตากแห้งแล้วนำมาทอด
19	ปลาหมอ <i>Anabas testudineus</i>	ปลาเข็ง	ก.ก. ละ 120-150 บ.	ใช้ประกอบอาหาร เช่น ลาบ ต้ม และ ทอด
20	ปลาหมอข้างเหยียบ <i>Pristolepis fagciatus</i>	ปลากล่ำ	ก.ก. ละ 30-40 บ.	ใช้ประกอบอาหาร เช่น บั้งและทำปลาจ้ำ้า
21	ปลากระดีหม้อ <i>Trichogaster trichopterus</i>	ปลากระดีดิด	ก.ก. ละ 30 บ.	ใช้ประกอบอาหาร เช่น บั้ง ทำปลาล่ำและลาบ
22	ปลาไหล <i>Monopterus albus</i>	ปลาเยียน	ก.ก. ละ 100-120 บ.	ใช้ประกอบอาหาร เช่น ทำปลาจ้ำ้า และปลาปัน
23	ปลารากกล้วย <i>Acantopsis spp.</i>	ปลาฮากกล้วย	ก.ก. ละ 100-150 บ.	ใช้ประกอบอาหาร เช่น ส้มตำและต้มเปรต
24	ปลาแปบขาว <i>Paralaubuca riveroi</i>	ปลาแปบ	ก.ก. ละ 60 บ.	ใช้ประกอบอาหาร เช่น หมกและแอ็บ
25	ปลากัด (ปลากริมควาย) <i>Trichopsis vittatus</i>	ปลาหมัด	ก.ก. ละ 100 บ. (แต่ไม่ นิยมขายเพราะขนาด ปลาดัวเล็ก)	ใช้ประกอบอาหาร เช่น ทอด หมก
26	ปลาสร้อย <i>Hemicorhynchus spp.</i>	ปลาสร้อย	ก.ก. ละ 20-150 บ.	ใช้ประกอบอาหาร เช่น หมก และแอ็บ
27	ปลากดคัง <i>Hemibagrus wuchioides</i>	ปลาคัง	หายากมาก	ใช้ประกอบอาหาร เช่น ทำก้อย
28	ปลาแปนแก้ว <i>Parambassis siamensis</i>	ปลาคาบของ	ไม่ขายนิยมนำมากินเอง ในครัวเรือน	-

ชนิดปลา			
ชื่อสามัญ	ชื่อท้องถิ่น (ภาษาไทย)	มูลค่า	ประโยชน์แปรรูป
29 ปลาแค้ตติหิน <i>Glyptothorax lampris</i>	ปลาซีเหี้ย	ก.ก. ละ 100 บ. (เดี๋ยวนี้น้ำหายาก)	ใช้ประกอบอาหาร เช่น ตากแดดแล้วนำมาทอดกรอบ
30 ปลากาดำ <i>Morulus chysophekadion</i>	ปลาอีเก้ / ปลาอีโป่ง	ก.ก. ละ 100-200 บ.	ใช้ประกอบอาหาร เช่น หมก และแกง
31 ปลาชะโด <i>Channa micropeltes</i>	ปลาโด่	ก.ก. ละ 30 บ.	ใช้ประกอบอาหาร เช่น ลาบ
32 ปลากดเกราะ <i>Hypostomus plecostomus</i>	ปลาคูด	ไม่นิยมกินเพราะนำไปทำอาหารยาก	ใช้ประกอบอาหาร เช่น ปลาส้ม และแดดเดียว
33 ปลาไน <i>Cyprinus carpio</i>	ปลาไน	ก.ก. ละ 50 บ.	ใช้ประกอบอาหาร เช่น ปลาส้ม ทอดกรอบ ทำบู่หมักและแดดเดียว
34 ปลาเค้าขาว <i>Wallago attu</i>	ปลาค้าว	ก.ก. ละ 150-200 บ.	ใช้ประกอบอาหาร เช่น นึ่งและลาบ
35 ปลาเค้าหมึก <i>Wallagonia miostoma</i>	ปลาค้าว	ก.ก. ละ 150-200 บ.	ใช้ประกอบอาหาร เช่น ชายส่งตลาด
36 ปลาหางป่วง <i>Barbichthys nitidus</i>	ปลาหัวมุ่ม	ก.ก. ละ 20 บ.	ใช้ประกอบอาหาร เช่น ชายส่งตลาด
37 ปลากะมัง <i>Puntioplitis proctozysron</i>	ปลาข้างเหยียบ, ปลาเป	ก.ก. ละ 20 บ.	ใช้ประกอบอาหาร เช่น หมก
38 ปลาหมอขาว <i>Botia modesta</i>	ปลาเขี้ยวไข่	ก.ก. ละ 80 บ.	ใช้ประกอบอาหาร เช่น ลาบ
39 ปลาหมูข้างลาย <i>Syncrossus helodes</i>	ปลาหมู	ก.ก. ละ 80 บ.	ใช้ประกอบอาหาร เช่น บั้งและหมก
40 ปลาบู่ทราย <i>Oxyeleotris mamoratus</i>	ปลาบู่	ก.ก. ละ 200 บ.	ใช้ประกอบอาหาร เช่น บั้งและหมก
41 ปลาเขยงใบข้าว <i>Mystus singaringan</i>	ปลาคะเขยงแกด	ก.ก. ละ 50-100 บ.	ใช้ประกอบอาหาร เช่น น้ำยาขนมจีน
42 ปลาเขยงข้างลาย <i>Mystus mysticetus</i>	ปลาคะเขยงแกด	ก.ก. ละ 50-100 บ.	ใช้ประกอบอาหาร เช่น ต้มส้ม และหมก
43 ปลาปึกไก่ <i>Kryptopterus chevevi</i>	ปลาปึกไก่	ก.ก. ละ 100-120	ใช้ประกอบอาหาร เช่น ต้มส้ม และหมก
44 ปลากะระตี่นาง <i>Trichogaster microlepis</i>	ปลากะระเดิดเหลี่ยม	ก.ก. ละ 20 บ.	ใช้ประกอบอาหาร เช่น หมก แดดเดียว และทอด
45 ปลากะระทิงลาย <i>Mastacembelus favus</i>	ปลาหลด	ก.ก. ละ 100-120 บ.	ใช้ประกอบอาหาร เช่น แดดเดียวและ ปลาร้า
46 ปลาหาง <i>Pangasius bocourti</i>	ปลายอน	ก.ก. ละ 20 บ.	ใช้ประกอบอาหาร เช่น หมก แดดเดียว และทอด
47 ปลาเข็ม <i>Xenentodon cancella</i>	ปลาเข็ม, ปลาปากแหลม	หายาก กินภายในครอบครัว	ใช้ประกอบอาหาร เช่น แดดเดียวและปลาร้า
48 ปลาไนล์ <i>Oreochromis niloticus</i>	ปลาไนล์	หายากในครอบครัว	ใช้ประกอบอาหาร เช่น ทอด ต้มส้ม
49 ปลาอีสกเทศ <i>Rohita rohita</i>	ปลาอีสก	ก.ก. ละ 100 บ.	ใช้ประกอบอาหาร เช่น ต้มส้ม ทำส้ม และทอด
50 ปลาตลิด <i>Trichogaster pectoralis</i>	ปลากะระเดิด	ก.ก. ละ 30 บ.	ใช้ประกอบอาหาร เช่น หมกทำน้ำยาขนมจีน และทอด
51 ปลาปึกเป่าเขียว <i>Monotretu cochinchinensis</i>	ปลาเป่า	หายากนาน ๆ จับได้ที	ใช้ประกอบอาหาร เช่น ปลาร้า
52 ปลาเล็บมือนาง <i>Crossocheilus delacouri</i>	ปลาขาวหิน	ก.ก. ละ 20 บ.	ไม่นิยมรับประทาน
53 ปลาฮีดหางงู <i>Lepidocephalichthys bermorei</i>	ปลาฮีด	ก.ก. ละ 20 บ.	ใช้ประกอบอาหาร เช่น ปลาร้า
54 ปลาคะเพียน <i>Puntius gonionotus</i>	ปลาคะเพียน	ก.ก. ละ 30-50 บ.	ใช้ทำเหยื่อจับปลา
55 กุ้งฝอย <i>Macrobrachium spp.</i>	กุ้งฝอย	ก.ก. ละ 20 บ.	ใช้ประกอบอาหาร เช่น ต้มส้ม และทอด



THE CENTER FOR
PEOPLE AND FORESTS

ศูนย์วนศาสตร์ชุมชนเพื่อคนกับป่า (RECOFTC) ก่อตั้งขึ้นเมื่อ พ.ศ. 2530 เป็นองค์กรที่มีลักษณะเฉพาะและมีความสำคัญ ในแวดวงของงานด้านวนศาสตร์ชุมชน และยังเป็นองค์กรความร่วมมือในระดับประเทศที่ไม่แสวงหาผลกำไร เป็นองค์กรที่มีความเชี่ยวชาญในการเสริมสร้างศักยภาพด้านวนศาสตร์ชุมชน และการพัฒนาการจัดการป่าไม้อย่างยั่งยืน

รีคอฟดำเนินงานโดยความร่วมมือกับเครือข่ายยุทธศาสตร์และภาคีพันธมิตร ซึ่งรวมถึง ภาครัฐ องค์กรพัฒนาเอกชน องค์กรภาค ประชาสังคม ภาคธุรกิจ ชุมชนท้องถิ่น รวมถึงสถาบันวิจัยและสถานการศึกษาทั้งในระดับประเทศ และภูมิภาคเอเชียและแปซิฟิก ด้วยประสบการณ์ในระดับนานาชาติที่มากกว่า 30 ปี ภายใต้แนวทางที่หลากหลายในการเสริมสร้างศักยภาพ ที่ครอบคลุมถึงการวิเคราะห์และศึกษาวิจัย การสร้างพื้นที่สาธิต และจัดทำเอกสารด้านการฝึกอบรม โดยเป็นองค์กรที่ร่วมสร้างนวัตกรรมเพื่อแก้ปัญหาทางน เพื่อคนกับป่า บนหลักการในสิทธิที่เข้มแข็ง มีธรรมาภิบาล และการแบ่งปันผลประโยชน์อย่างเป็นธรรม

ศูนย์วนศาสตร์ชุมชนเพื่อคนกับป่า (RECOFTC)

ตู้ ปณ. 1111 ที่ทำการไปรษณีย์เกษตรศาสตร์

กรุงเทพมหานคร 10903

โทรศัพท์ +66(0) 2940 5700

โทรสาร +66(0) 2561 4880

Thailand.info@recoftc.org

www.recoftc.org/country/Thailand

FB: ศูนย์วนศาสตร์ชุมชนเพื่อคนกับป่า ประเทศไทย