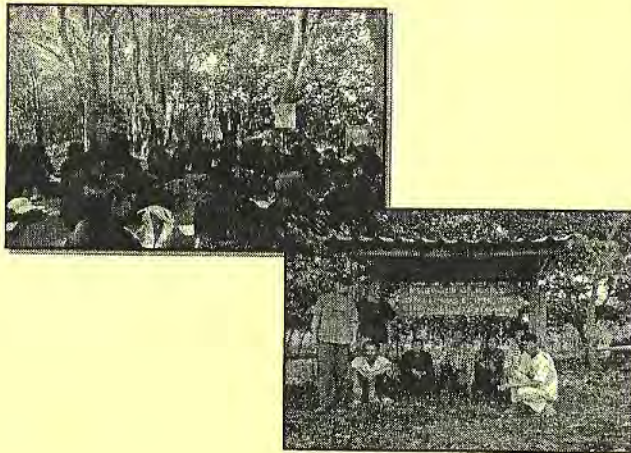


ผลการดำเนินงานเกี่ยวกับจัดการทรัพยากรธรรมชาติ

- จัดทำเขตอนุรักษ์พันธุ์สัตว์น้ำในแม่น้ำอิง
- ร่วมกับโครงการพะเยาเพื่อการพัฒนา ในการศึกษาดูงานการจัดการป่าชุมชนและการจัดทำแหล่งเรียนรู้ของชุมชน สสำรวจรวบรวมพันธุ์พืชและสัตว์น้ำ การใช้ประโยชน์จากทรัพยากรธรรมชาติ
- ประยุกต์ใช้ความเชื่อมาใช้ในการอนุรักษ์ เช่น การสืบชะตาแม่น้ำและบวชป่าเพื่อสร้างจิตสำนึกของคนในชุมชน และมีการร่างกฎระเบียบขึ้นมาใหม่
- ร่วมโครงการฟื้นฟูชุมชนท้องถิ่นลุ่มน้ำอิงตอนปลายและชายฝั่งโขง
- เพาะชำกล้าไม้ ปลูกป่า และทำปุ๋ยชีวภาพทดแทนการใช้สารเคมี
- จัดทำค่ายเยาวชนลุ่มน้ำอิง ซึ่งเป็นความร่วมมือระหว่างชุมชน กับหน่วยงาน นำเด็กเยาวชนจากลุ่มน้ำอิงมาศึกษาเรียนรู้ในป่าชุมชนบ้านม่วงชุม
- ส่งเสริมเด็กและเยาวชนในหมู่บ้านที่สนใจเรื่องวัฒนธรรมท้องถิ่นทำกิจกรรมดนตรีพื้นเมือง
- ทำงานวิจัยชาวบ้านเรื่องความมั่นคงทางอาหารพื้นที่ชุ่มน้ำทดลองทำการท่องเที่ยวโดยชุมชน (การท่องเที่ยวเชิงอนุรักษ์)
- เป็นสมาชิกการจัดตั้งเครือข่ายชุมชนลุ่มน้ำอิงตอนปลาย ในการทำกิจกรรมด้านการอนุรักษ์ทรัพยากรร่วมกัน มีสมาชิกทั้งหมด 13 ชุมชน ในเขตอำเภอเชียงของ อำเภอขุนตาลและอำเภอเทิง จังหวัดเชียงราย
- จัดทำเขตอนุรักษ์ป่าต้นน้ำรอบอ่างม่วงชุมจำนวน 10 ไร่ เพื่อป้องกันการพังทลายของหน้าดินและรักษาป่าต้นน้ำ



กฎระเบียบในการรักษาทรัพยากรป่าหนองขอนแก่นและเขตอนุรักษ์พันธุ์สัตว์น้ำ

- 1) ห้ามตัดไม้ทำลายป่าในเขตอนุรักษ์ป่าหนองขอนแก่น
- 2) ห้ามล่าสัตว์ป่าทุกชนิดในเขตอนุรักษ์ป่าหนองขอนแก่น
- 3) ห้ามจับสัตว์น้ำในเขตอนุรักษ์พันธุ์สัตว์น้ำและหนองน้ำ
- 4) หากฝ่าฝืนกฎระเบียบดังกล่าวปรับไม่เกิน 5,000 บาท

พัฒนาการในการจัดการทรัพยากรธรรมชาติ

- ปี 2543 ชุมไปศึกษาดูงานที่จังหวัดน่าน กลับมาเริ่มอนุรักษ์ โดยกำหนดเขตอนุรักษ์ ตั้งคณะกรรมการทำงาน ออกกฎระเบียบข้อบังคับใช้ในการดูแล พื้นฟู รักษา และปลูกป่าเพิ่ม
- ปี 2544 เข้าร่วมเป็นสมาชิกชมรมอนุรักษ์เครือข่ายรักษ์แม่น้ำอิงตอนล่าง
- ปี 2545 ชุมชนทำการอนุรักษ์อย่างจริงจัง โดยทำการวิจัย สสำรวจพันธุ์พืช พันธุ์สัตว์ป่า พันธุ์สัตว์น้ำ และการใช้ประโยชน์จากป่า
- ปี 2547 ชุมชนเริ่มนำเอาประเพณี วัฒนธรรม ความเชื่อ เข้ามาดำเนินการ เพื่อสร้างจิตสำนึกให้คนในชุมชนตระหนักรัก หวงแหนทรัพยากรที่มีอยู่ โดยทำการบวชป่า สืบชะตาแม่น้ำ เลี้ยงผีขุนน้ำ เป็นต้น
- ปี 2548 ทำการเพาะชำกล้าไม้ เช่น ไม้ยางนา ไม้สัก ไม้มะค่า ปลูกป่า และทำการวิจัยเรื่องความมั่นคงทางอาหารอีกเป็นครั้งที่สอง
- ปี 2550 ทำการสำรวจและอนุรักษ์ป่าต้นน้ำในลำห้วยม่วงชุมพื้นที่ ๓๘๗๐ ไร่
- ปี 2551 เป็นบ้านต้นแบบศูนย์เรียนรู้ของเครือข่ายในด้านการจัดการทรัพยากรโดยชุมชน จังหวัดเชียงราย
- ปี 2553 ชุมชนได้รับรางวัลของสถาบันลูกโลกสีเขียว ในประเภทชุมชน ครั้งที่ 12



การจัดการทรัพยากรธรรมชาติ : บ้านม่วงชุมเทศบาลตำบลศรี้ง อำเภอเชียงของ จังหวัดเชียงราย



บริบท “บ้านม่วงชุม”

บ้านม่วงชุม เป็นหมู่บ้านที่ตั้งอยู่ในเขตเทศบาลตำบลศรี่ง อำเภอเชียงของ จังหวัดเชียงราย อยู่ห่างจากอำเภอเชียงของประมาณ 20 กิโลเมตร อยู่ทางทิศตะวันตกของเทือกเขาตอยยาว และมีแม่น้ำอิงเป็นแม่น้ำสายสำคัญไหลผ่านชุมชนก่อนไหลไปบรรจบกับแม่น้ำโขงที่บ้านปากอิง อานาเขตติดต่อ

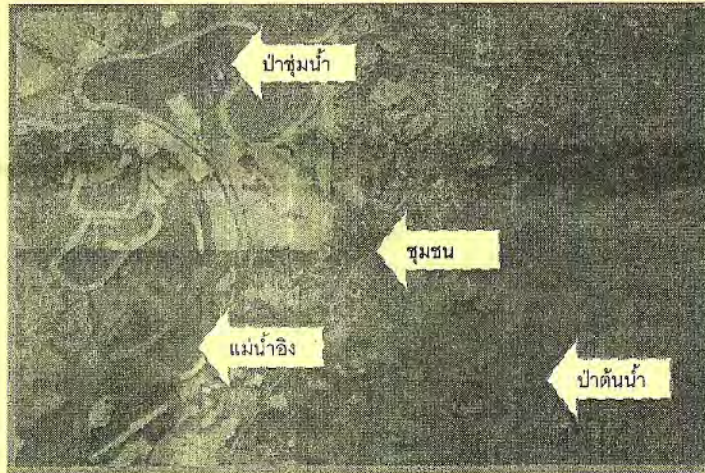
ทิศเหนือ	ติดกับบ้านศรีลานนา เทศบาลตำบลศรี่ง อำเภอเชียงของ จังหวัดเชียงราย
ทิศใต้	ติดกับบ้านตอง หมู่ 6 เทศบาลตำบลศรี่ง อำเภอเชียงของ จังหวัดเชียงราย
ทิศตะวันออก	ติดกับลำน้ำอิงและป่าชุมชน
ทิศตะวันตก	ติดกับเทือกเขาตอยยาว

ประวัติศาสตร์ชุมชน ที่ตั้งหมู่บ้านในอดีต เป็นบริเวณที่ชาวบ้านนำวัวควายไปเลี้ยงจนมีการอพยพมาอยู่เพิ่มมากขึ้นเป็นชุมชน จากหลักฐานที่มีการบันทึกไว้บางส่วนเกี่ยวกับการตั้งบ้านเรือนเริ่มตั้งแต่ ปี พ.ศ.2440 ชาวบ้านได้อพยพมาตั้งบ้าน 5 หลังคาเรือนไว้ชั่วคราวเพื่อเลี้ยงวัวควาย ในสมัยนั้นแบ่งออกเป็น 2 กลุ่ม คือ กลุ่มที่อยู่บริเวณห้วยม่วงชุมทางทิศใต้ และอีกกลุ่มอยู่ทางทิศเหนือ ในปีพ.ศ.2459 มีครอบครัวของนายหมื่น ศรีสม อพยพจากอำเภอพาน จังหวัดเชียงราย และครอบครัวนายจำปา ปันใจ อพยพจากบ้านไคร้ตบเต่า อำเภอเทิง จังหวัดเชียงราย ซึ่งสมัยนั้นบ้านม่วงชุมอยู่กับบ้านตอง หมู่ 6 ตำบลศรี่ง อำเภอเชียงของ จังหวัดเชียงราย ปีพ.ศ.2499 กลุ่มพ่ออุ้ยหมื่น ศรีสม ได้พากันอพยพย้ายไปอยู่บ้านร่องห้า ตำบลศรีตองชัย อำเภอเชียงของ

ปี พ.ศ.2500 ชาวบ้านจากอำเภอเชียงคำ อำเภอเทิงและอำเภอเชียงของได้อพยพมาสมทบให้มีจำนวนเพิ่มมากขึ้นเป็น 25 ครัวเรือน ปีพ.ศ.2504 ชุมชนได้ย้ายมาอยู่บริเวณท่าแสนสาวติดกับแม่น้ำอิง ต่อมาปี พ.ศ.2509 ชุมชนที่ตั้งอยู่ทางด้านทิศใต้ของบ้านม่วงชุมที่เรียกว่า “ท่าแสนสาว” เกิดน้ำท่วมใหญ่ ส่งผลให้ชาวบ้านจำนวนกว่า 30 ครัววงศ์ต้องอพยพมาอยู่หมู่บ้านใกล้เคียงได้แก่ บ้านตอง บ้านชาดและบางส่วนยังคงอาศัยอยู่ที่บ้านม่วงชุมในที่ตั้งปัจจุบัน ซึ่งขณะนั้นยังเป็นป่า ในช่วงปี พ.ศ.2509-2512 ได้มีการอพยพครอบครัวจากอำเภอใกล้เคียง เช่น อำเภอเชียงคำ อำเภอเวียงแก่น หอยอมมาสมทบ ในปี พ.ศ.2512 สืบเนื่องจากชาวบ้านจากอำเภอต่างๆ ได้อพยพมาตั้งบ้านเรือนเป็นจำนวนมากจึงได้แยกการปกครองจากบ้านตอง หมู่ 6 ออกมาตั้งเป็นบ้านม่วงชุม หมู่ 7 นับตั้งแต่นั้นเป็นต้น มี พ่อหลวงเสรี ประเสริฐบุญมี

เป็นผู้ใหญ่บ้าน(พ่อหลวง)คนแรก และนายปัญญา เป้าพรหมมา เป็นพ่อหลวงคนปัจจุบัน

สาเหตุของการตั้งชื่อหมู่บ้านว่า “ม่วงชุม” นั้น เกิดจากที่ได้อพยพจากท่าแสนสาวเพราะน้ำท่วม จึงได้อพยพมาอยู่ในพื้นที่ดอนบริเวณที่ตั้งในอดีตเป็นป่าดงรกทึบ มีต้นไม้จำนวนมาก ทั้งต้นมะม่วงฝ้าย มะม่วงจีหีด



มะม่วงไข่ มะม่วงแก้มแดง ขึ้นอยู่กันเป็นกลุ่มๆ ทั้งบริเวณวัดและริมห้วยเป็นจำนวนมากเลยตั้งชื่อบ้านว่า “บ้านม่วงชุม”

จุดเริ่มต้น...ของเรื่องราวการจัดการทรัพยากรธรรมชาติ

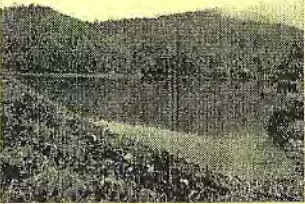
เดิมทรัพยากรธรรมชาติของบ้านม่วงชุมอย่างป่าหนองซอนแก่นและแม่น้ำอิง ถูกใช้เพื่อตอบสนองความต้องการของชุมชนโดยไม่ได้นิ่งถึงผลกระทบต่อตามมาภายหลัง โดยทำการตัดไม้ เผาถ่าน แปรรูปไม้ในเขตป่าหนองซอนแก่นเพื่อการค้า ทำให้ป่าไม้ถูกโค่นเป็นจำนวนมาก ประกอบกับมีการระเบิดปลา ซิวด ปลา และใช้อวนตาถี่จับปลาในแม่น้ำอิง ปลาในแม่น้ำเริ่มหายากขึ้นเพราะปลาเล็กปลาน้อยถูกจับแบบผิดวิธีและผู้นำในสมัยนั้นเริ่มมีความคิดที่จะจัดสรรที่ทำกินจากพื้นที่ป่าเสื่อมโทรม ทำให้คณะกรรมการหมู่บ้านเริ่มมองเห็นการเปลี่ยนแปลงที่เกิดขึ้นในชุมชน จึงร่วมกันทำการประชุมประชาคมชาวบ้านหาแนวทางปกป้อง ดูแลฟื้นฟูสภาพป่าคืนมาอีกครั้งโดยกำหนดให้ทุกคนหยุดการตัดไม้ ทุกชนิด และหยุดการจับปลาแบบผิดวิธีอีกต่อไป

ชาวบ้านส่วนใหญ่เห็นด้วยและร่วมมือกันหันกลับมาอนุรักษ์ ฟื้นฟูป่าขึ้นมาใหม่ โดยประกาศปิดป่า เมื่อ พ.ศ. 2540 และเริ่มมีการสำรวจข้อมูลป่าและแม่น้ำอิง เมื่อ พ.ศ.2543 ทำการอนุรักษ์ป่าหนองซอนแก่นที่เป็นป่าชุ่มน้ำ จำนวนพื้นที่ 500 ไร่ และกันแนวเขตแม่น้ำอิงระยะความยาว 300 เมตร

(ปัจจุบันขยายเป็น 500 เมตร) สำหรับเป็นที่อยู่อาศัยของปลา โดยมีการไปศึกษาดูงานในท้องถิ่นต่างๆ และได้รับคำแนะนำ ช่วยกำหนดแนวทาง จากกลุ่ม เครือข่ายรักษ์น้ำโขงและลุ่มน้ำอิงตอนปลายมาโดยตลอด

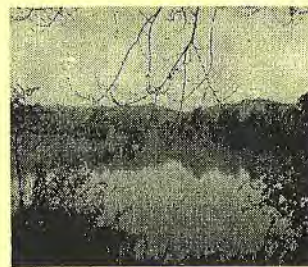
ทรัพยากรธรรมชาติที่สำคัญ

- มีแม่น้ำอิง ยาวประมาณ 4 กม. โอบล้อมป่าหนองซอนแก่นซึ่งเป็นป่าชุ่มน้ำขนาดใหญ่ เป็นแหล่งอาหารและแหล่งวางไข่ มีพันธุ์ปลามากกว่า 99 ชนิด
- ห้วยม่วงชุม เป็นห้วยที่มีต้นกำเนิดจากตอยยาวมีความยาวประมาณ 7 กม. ไหลลงมาล่อเลี้ยงหมู่บ้าน ซึ่งปัจจุบันชาวบ้านได้ทำฝายชะลอน้ำ จำนวน 12 ฝาย เพื่อมีน้ำไว้ใช้ตลอดทั้งปี อีกทั้งเป็นแหล่งอาศัยของปลา และพืชผักที่เป็นอาหารของชุมชน



- หนองน้ำ ที่ชุมชนได้ใช้ประโยชน์ มี หนองไก่ไข่ หนองป่าคาและหนองซอนแก่น ทั้งหมดเป็นหนองน้ำที่อยู่ในเขตป่าหนองซอนแก่น มีความสัมพันธ์กับแม่น้ำอิงในฤดูฝน น้ำจากแม่น้ำอิงหนุนขึ้นมา น้ำจากแม่น้ำอิงเอ่อท่วม ทำให้ปลาสามารถขึ้นมาวางไข่ในหนองน้ำได้ มีสัตว์น้ำและสัตว์เลื้อยคลาน จำนวน 22 ชนิด

- ป่าหนองซอนแก่น(ป่าชุ่มน้ำ) เป็นป่าที่อยู่ติดกับแม่น้ำอิงมีพื้นที่ประมาณ 500 ไร่ มีลักษณะแนวป่าเว้าตามสายน้ำ พบผักป่า ที่เป็นผักกินได้สามารถนำมาประกอบอาหาร มีทั้งหมด 50 ชนิด สมุนไพรมีมากถึง 74 ชนิด เห็ด 14 ชนิด แมลง 14 ชนิด ผลไม้ป่า 13 ชนิด ไม้ใช้สอย กว่า 70 ชนิด สัตว์ป่า จำนวน 16 ชนิด และนกและสัตว์ปีก มี 37 ชนิด



สัตว์ป่า จำนวน 16 ชนิด และนกและสัตว์ปีก มี 37 ชนิด